

UCHWAŁA NR XLVII/328/22

RADY GMINY ZAPOLICE

z dnia 25 sierpnia 2022 r.

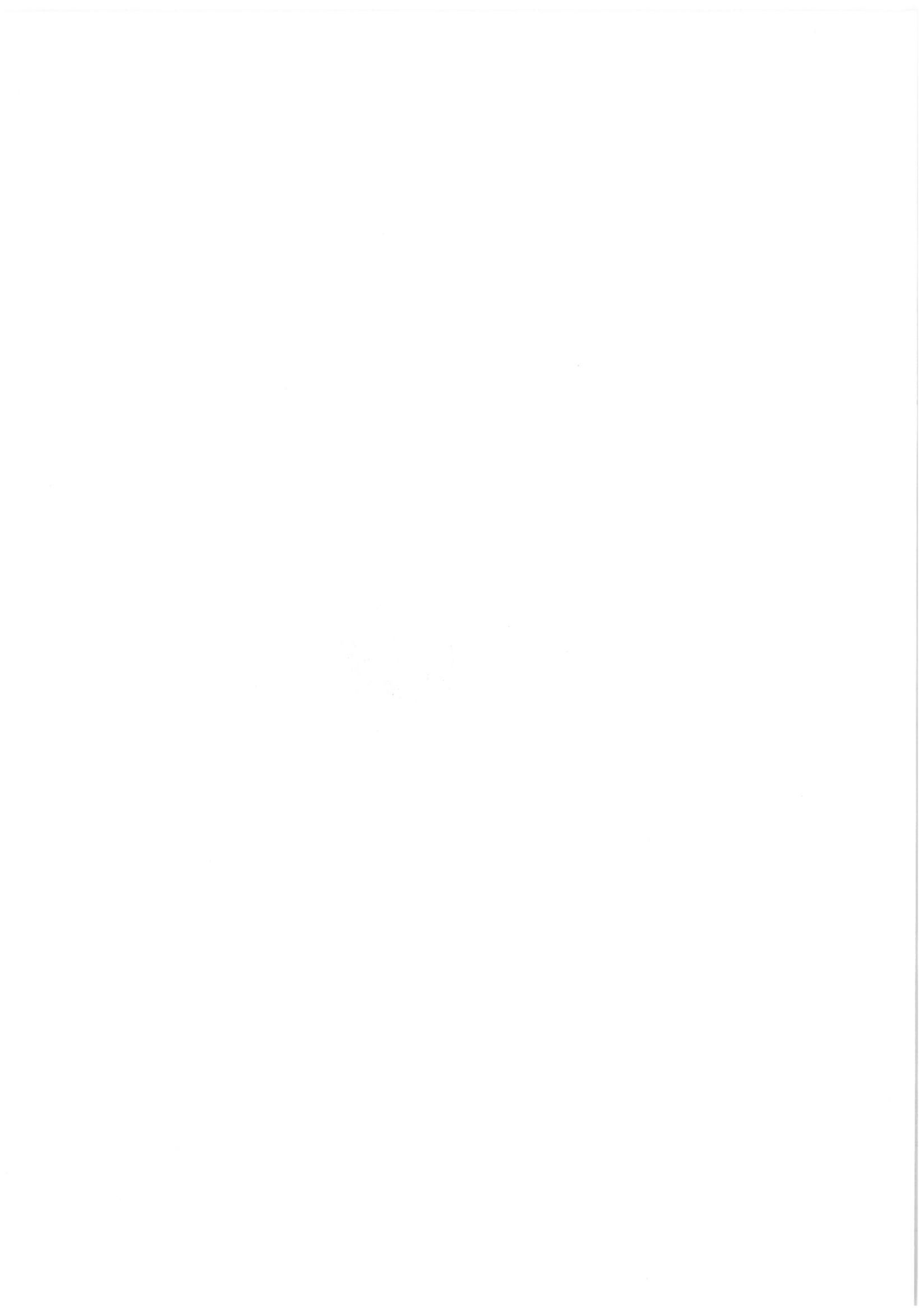
w sprawie przyjęcia Gminnego Programu Opieki Nad Zabytkami Gminy Zapolice na lata 2022-2025

Na podstawie art. 18 b ust.1 i 3 ustawy z dnia 8 marca 1990 roku o samorządzie gminnym (Dz.U. z 2022 r. poz. 559, 1005 i 1079) oraz art. 87 ust. 3 ustawy z dnia 23 lipca 2003 r. o ochronie zabytków i opiece nad zabytkami (Dz.U. z 2022 r. poz.840) Rada Gminy Zapolice po uzyskaniu opinii wojewódzkiego konserwatora zabytków, uchwala, co następuje:

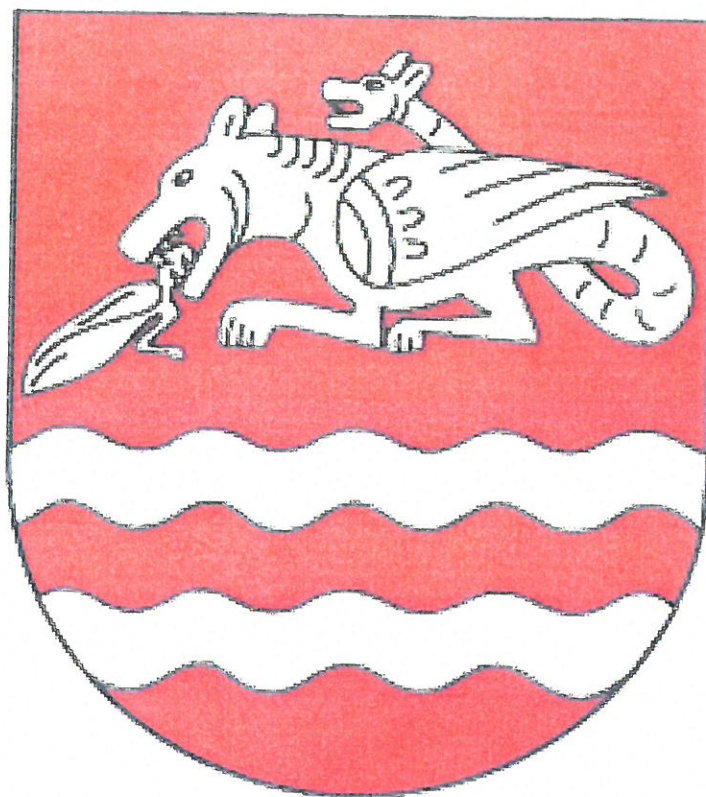
- § 1. Przyjmuje się Gminny Program Opieki Nad zabytkami Gminy Zapolice na lata 2022-2025 w brzmieniu stanowiącym załącznik do niniejszej uchwały.
- § 2. Wykonanie uchwały powierza się Wójtowi Gminy Zapolice.
- § 3. Uchwała wchodzi w życie z dniem podjęcia
- § 4. Uchwała podlega ogłoszeniu na tablicy ogłoszeń w Urzędzie Gminy Zapolice oraz w Biuletynie Informacji Publicznej Urzędu Gminy Zapolice.



**PRZEWODNICZĄCY
RADY GMINY**
Piotr Paweł Hryniuk



GMINNY PROGRAM OPIEKI NAD ZABYTKAMI GMINY ZAPOLICE NA LATA 2022-2025



Zapolice, 2022 r.

Spis treści

<u>SPIS TREŚCI</u>	2
1. <u>Wstęp</u>	3
2. <u>Podstawa prawna opracowania gminnego programu opieki nad zabytkami</u>	3
3. <u>Uwarunkowania prawne ochrony i opieki nad zabytkami w Polsce</u>	4
4. <u>Uwarunkowania zewnętrzne ochrony dziedzictwa kulturowego</u>	11
4.1. <u>Strategiczne cele polityki państwa w zakresie ochrony zabytków i opieki nad zabytkami</u>	11
4.2. <u>Relacje gminnego programu opieki nad zabytkami z dokumentami wykonanymi na poziomie województwa</u>	13
5. <u>Uwarunkowania wewnętrzne ochrony dziedzictwa kulturowego</u>	16
5.1. <u>Relacje gminnego programu opieki nad zabytkami z dokumentami wykonanymi na poziomie gminy (analiza dokumentów programowych gminy Zapolice)</u>	16
5.2. <u>Charakterystyka zasobów i analiza stanu dziedzictwa i krajobrazu kulturowego gminy</u>	18
5.2.1. <u>Charakterystyka gminy Zapolice</u>	18
5.2.2. <u>Zarys historii obszaru Gminy</u>	25
5.2.3. <u>Krajobraz kulturowy</u>	26
5.2.3. <u>Zestawienie obiektów z terenu gminy wpisanych do Rejestru Zabytków Województwa Łódzkiego</u>	34
5.2.4. <u>Zestawienie obiektów z terenu gminy Zapolice wpisanych do Gminnej Ewidencji Zabytków</u>	36
5.2.5. <u>Zabytki ruchome</u>	38
5.2.6. <u>Zabytki archeologiczne</u>	39
5.2.7. <u>Dziedzictwo niematerialne</u>	43
6. <u>Ocena stanu dziedzictwa kulturowego gminy. Analiza szans i zagrożeń</u>	44
7. <u>Założenia programowe</u>	46
7.1. <u>Cele szczegółowe i działania Programu Opieki Nad Zabytkami dla Gminy Zapolice na lata 2022-2025.....</u>	46
8. <u>Instrumentarium realizacji programu opieki nad zabytkami</u>	52
9. <u>Zasady oceny realizacji programu opieki nad zabytkami</u>	52
10. <u>Źródła finansowania programu opieki nad zabytkami</u>	53
11. <u>Realizacja i finansowanie przez gminę zadań z zakresu ochrony zabytków</u>	58
<u>Spis tabel</u>	59
<u>Spis rysunków</u>	59

1. Wstęp

GMINNY PROGRAM OPIEKI NAD ZABYTKAMI GMINY ZAPOLICE NA LATA 2022-2025

Zgodnie z art. 87 ustawy z dnia 23 lipca 2003 r. o ochronie zabytków i opiece nad zabytkami (Dz.U. 2022 poz. 840 z późn. zm.) gmina ma obowiązek sporządzić gminny program opieki nad zabytkami. Program ten jest dokumentem polityki administracyjnej w zakresie podejmowanych działań dotyczących inicjowania, wspierania i koordynowania prac z dziedziny ochrony zabytków i krajobrazu kulturowego oraz upowszechniania i promowania dziedzictwa kulturowego. Działania te określone są w odniesieniu do całej gminy jako jednostki podziału administracyjnego. Dotyczą nie tylko właścicieli i użytkowników obszarów i obiektów zabytkowych, ale również wszystkich mieszkańców. Głównym beneficjentem realizacji programu jest społeczność lokalna, a rolą programu jest wzbudzenie w lokalnej społeczności świadomości wspólnoty kulturowej poprzez uświadamianie mieszkańcom znaczenia lokalnych wartości kulturowych.

Program określa kierunki działań w zakresie opieki nad zabytkami: wskazuje konieczne do wykonania zadania i sugeruje sposoby ich realizacji poprzez określenie podstawowych działań organizacyjnych, finansowych, promocyjnych i ochronnych. Istotnym celem programu jest dążenie do osiągnięcia odczuwalnej i akceptowanej społecznie poprawy w zakresie stanu zachowania i utrzymania obiektów zabytkowych znajdujących się na terenie gminy. Aby program mógł być w pełni realizowany, ważne jest zaangażowanie mieszkańców w opiekę nad zabytkami, za które odpowiedzialne będą władze gminy.

Program powinien pomóc w aktywnym zarządzaniu zasobem stanowiącym dziedzictwo kulturowe gminy. Współpraca środowisk samorządowych, konserwatorskich i lokalnych przy realizacji programu przynieść powinna wszystkim stronom wymierne korzyści: zachowanie dziedzictwa kulturowego dla przyszłych pokoleń, polepszenie stanu obiektów zabytkowych, zwiększenie atrakcyjności przestrzeni publicznych, ostatecznie prowadząc do wzrostu rozwoju społeczno-gospodarczego.

Gminny program opieki nad zabytkami jest opracowywany na 4 lata. Co 2 lata Wójt sporządza sprawozdanie z realizacji programu, które przedstawia Radzie Gminy. Kolejne sporządzane programy opieki powinny uwzględniać pojawiające się nowe uwarunkowania prawne i administracyjne, zmieniające się warunki społeczne, gospodarcze i kulturowe, nowe kryteria oceny i aktualny stan zachowania zasobu kulturowego oraz prowadzone okresowo oceny efektów wdrażania obowiązującego programu.

2. Podstawa prawna opracowania gminnego programu opieki nad zabytkami

Podstawą prawną opracowania gminnego programu opieki nad zabytkami są przepisy wynikające z art. 87 ustawy z dnia 23 lipca 2003 r. o ochronie zabytków i opiece nad zabytkami (Dz.U. 2022 poz. 840 z późn. zm.). Zapis w ustawie mówi jasno, że zarząd województwa, powiatu lub wójt (burmistrz, prezydent miasta) sporządza na okres 4 lat odpowiednio wojewódzki, powiatowy lub gminny program opieki nad zabytkami.

Program ma na celu, w szczególności:

- 1) włączenie problemów ochrony zabytków do systemu zadań strategicznych wynikających z koncepcji przestrzennego zagospodarowania kraju;

GMINNY PROGRAM OPIEKI NAD ZABYTKAMI GMINY ZAPOLICE NA LATA 2022-2025

- 2) uwzględnienie uwarunkowań ochrony zabytków, w tym krajobrazu kulturowego, dziedzictwa archeologicznego, łącznie z uwarunkowaniami ochrony przyrody i równowagi ekologicznej;
- 3) zahamowanie procesów degradacji zabytków i doprowadzenie do poprawy stanu ich zachowania;
- 4) wyeksponowanie poszczególnych zabytków oraz walorów krajobrazu kulturowego;
- 5) podejmowanie działań zwiększających atrakcyjność zabytków dla potrzeb społecznych, turystycznych i edukacyjnych oraz wspieranie inicjatyw sprzyjających wzrostowi środków finansowych na opiekę nad zabytkami;
- 6) określenie warunków współpracy z właścicielami zabytków, eliminujących sytuacje konfliktowe związane z wykorzystaniem tych zabytków;
- 7) podejmowanie przedsięwzięć umożliwiających tworzenie miejsc pracy związanych z opieką nad zabytkami.

Wojewódzki, powiatowy i gminny program opieki nad zabytkami przyjmuje odpowiednio sejmik województwa, rada powiatu i rada gminy, po uzyskaniu opinii wojewódzkiego konserwatora zabytków. Program jest potem ogłaszany w wojewódzkim dzienniku urzędowym. Z realizacji programu zarząd województwa, powiatu i gminy (burmistrz, prezydent miasta) sporządza, co 2 lata, sprawozdanie, które przedstawia się odpowiednio sejmikowi województwa, radzie powiatu lub radzie gminy. Sprawozdanie z realizacji wojewódzkiego programu opieki nad zabytkami jest przekazywane Generalnemu Konserwatorowi Zabytków i właściwemu Wojewódzkiemu Konserwatorowi Zabytków w celu jego wykorzystania przy opracowywaniu, aktualizacji i realizacji krajowego programu ochrony zabytków i opieki nad zabytkami.

3. Uwarunkowania prawne ochrony i opieki nad zabytkami w Polsce

Podstawę prawną sporządzenia gminnego programu opieki nad zabytkami stanowią trzy poniższe ustawy:

Konstytucja Rzeczypospolitej Polskiej z dnia 2 kwietnia 1997 r. (Dz. U. 1997, Nr 78, poz. 483 z późn. zm.)

Ustawa zasadnicza stanowi fundament systemu ochrony dziedzictwa narodowego w Polsce (art. 5), stwarza warunki upowszechniania i równego dostępu do dóbr kultury (art. 6 ust. 1), wskazuje, że ochrona środowiska (w tym zabytków) jest konstytucyjnym obowiązkiem państwa i każdego obywatela (art. 86).

Ustawa z dnia 23 lipca 2003 r. o ochronie zabytków i opiece nad zabytkami (Dz.U. 2022 poz. 840 z późn. zm.)

Ustawa jest kluczowym aktem prawnym w dziedzinie ochrony zabytków. Definiuje ona m.in. pojęcie zabytku, reguluje zasady ochrony i opieki nad zabytkami, określa: formy ochrony, kompetencje organów ochrony zabytków, obowiązki właściciela lub posiadacza zabytku, formy finansowania opieki nad zabytkami, zasady prowadzenia badań przy zabytkach, etc.

Ustawa definiuje pojęcia ochrony i opieki nad zabytkami:

Ochrona zabytków polega, w szczególności, na podejmowaniu przez organy administracji publicznej działań mających na celu:

GMINNY PROGRAM OPIEKI NAD ZABYTKAMI GMINY ZAPOLICE NA LATA 2022-2025

- zapewnienie warunków prawnych, organizacyjnych i finansowych umożliwiających trwałe zachowanie zabytków oraz ich zagospodarowanie i utrzymanie,
- udaremnianie niszczenia i niewłaściwego korzystania z zabytków,
- zapobieganie zagrożeniom mogącym spowodować uszczerbek dla wartości zabytków,
- kontrolę stanu zachowania i przeznaczenia zabytków,
- przeciwdziałanie kradzieży, zaginięciu lub nielegalnemu wywozowi zabytków za granicę,
- uwzględnianie zadań ochronnych w planowaniu i zagospodarowaniu przestrzennym oraz przy kształtowaniu środowiska.

Opieka nad zabytkiem sprawowana przez jego właściciela lub posiadacza polega, w szczególności, na zapewnieniu warunków:

- naukowego badania i dokumentowania zabytku,
- prowadzenia prac konserwatorskich, restauratorskich i robót budowlanych przy zabytku,
- zabezpieczenia i utrzymania zabytku oraz jego otoczenia w jak najlepszym stanie,
- korzystania z zabytku w sposób zapewniający trwałe zachowanie jego wartości,
- popularyzowania i upowszechniania wiedzy o zabytku oraz jego znaczeniu dla historii i kultury (art. 5).

Formami ochrony zabytków są:

- wpis do rejestru zabytków,
- wpis na Listę Skarbów Dziedzictwa,
- uznanie za pomnik historii,
- utworzenie parku kulturowego,
- ustalenia ochrony w miejscowym planie zagospodarowania przestrzennego, decyzjach o ustaleniu lokalizacji inwestycji celu publicznego, decyzjach o warunkach zabudowy, decyzjach o zezwoleniu na realizację inwestycji drogowej, decyzjach o ustaleniu lokalizacji linii kolejowej lub decyzjach o zezwoleniu na realizację inwestycji w zakresie lotniska użytku publicznego.

Wpis do rejestru zabytków

Podstawą wpisu do rejestru zabytków jest decyzja administracyjna wydana przez wojewódzkiego konserwatora zabytków. Z wnioskiem o taki wpis może występować właściciel zabytku oraz użytkownik wieczysty gruntu, na którym znajduje się zabytek. Także wojewódzki konserwator zabytków ma prawo wszczęcia postępowania z urzędu w sprawie wpisania zabytku nieruchomego do rejestru zabytków.

Do rejestru można wpisać także otoczenie, nazwę geograficzną, historyczną i tradycyjną zabytku nieruchomego wpisanego do rejestru zabytków. Wojewódzki konserwator zabytków może wpisać także do rejestru historyczny układ urbanistyczny lub ruralistyczny.

Lista Skarbów Dziedzictwa

Listę Skarbów Dziedzictwa prowadzi minister właściwy do spraw kultury i ochrony dziedzictwa narodowego. Na ww. listę wpisuje się zabytek ruchomy o szczególnej wartości dla dziedzictwa kulturowego zaliczany do jednej z następujących kategorii:

GMINNY PROGRAM OPIEKI NAD ZABYTKAMI GMINY ZAPOLICE NA LATA 2022-2025

- 1) zabytków archeologicznych, które mają więcej niż 100 lat, wchodzą w skład zbiorów archeologicznych lub zostały pozyskane w wyniku badań archeologicznych lub przypadkowych odkryć,
 - 2) elementów stanowiących integralną część zabytków architektury, wystroju wnętrz, pomników, posągów i dzieł rzemiosła artystycznego, które mają więcej niż 100 lat,
 - 3) wykonanych ręcznie dowolną techniką i na dowolnym materiale dzieł malarstwa, nieobjętych kategoriami wskazanymi w pkt 4 i 5, które mają więcej niż 50 lat, ich wartość jest wyższa niż 150 000 euro oraz nie są własnością ich twórców,
 - 4) wykonanych ręcznie na dowolnym materiale akwareli, gwaszy i pastelów, które mają więcej niż 50 lat, ich wartość jest wyższa niż 30 000 euro oraz nie są własnością ich twórców,
 - 5) mozaik, nieobjętych kategoriami wskazanymi w pkt 1 i 2, oraz rysunków wykonanych ręcznie przy użyciu dowolnej techniki i na dowolnym materiale, które mają więcej niż 50 lat, ich wartość jest wyższa niż 15 000 euro oraz nie są własnością ich twórców,
 - 6) oryginalnych dzieł grafiki i matryc do ich wykonania oraz oryginalnych plakatów, które mają więcej niż 50 lat, ich wartość jest wyższa niż 15 000 euro oraz nie są własnością ich twórców,
 - 7) oryginalnych rzeźb, posągów lub ich kopii wykonanych tą samą techniką co oryginał, nieobjętych kategorią wskazaną w pkt 1, które mają więcej niż 50 lat, ich wartość jest wyższa niż 50 000 euro oraz nie są własnością ich twórców,
 - 8) fotografii, filmów oraz ich negatywów, które mają więcej niż 50 lat, ich wartość jest wyższa niż 15 000 euro oraz nie są własnością ich twórców,
 - 9) pojedynczych lub znajdujących się w zbiorach inkunabułów i manuskryptów oraz map i partytur muzycznych, liczących więcej niż 50 lat, które nie są własnością ich twórców,
 - 10) pojedynczych lub znajdujących się w zbiorach książek, które mają więcej niż 100 lat i ich wartość jest wyższa niż 50 000 euro,
 - 11) map drukowanych, które mają więcej niż 200 lat,
 - 12) środków transportu, które mają więcej niż 75 lat i ich wartość jest wyższa niż 50 000 euro,
 - 13) innych kategorii, niewymienionych w pkt 1–12, obejmujących zabytki, które mają więcej niż 50 lat i ich wartość jest wyższa niż 50 000 euro
- na podstawie decyzji wydanej przez ministra właściwego do spraw kultury i ochrony dziedzictwa narodowego, z urzędu albo na wniosek właściciela zabytku ruchomego.

Pomnik Historii

Terminem tym określa się zabytek nieruchomy o szczególnych wartościach materialnych i niematerialnych oraz znaczeniu dla dziedzictwa kulturowego naszego kraju. Rangę pomnika historii podkreśla fakt, że jest on ustanawiany przez Prezydenta Rzeczypospolitej Polskiej specjalnym rozporządzeniem na wniosek Ministra Kultury i Dziedzictwa Narodowego. W treści prezydenckiego rozporządzenia wyszczególnia się cechy danego zabytku świadczące o jego najwyższej wartości, określa się precyzyjnie jego granice i zamieszcza schematyczną mapkę obiektu. Na listę Pomników Historii mogą zostać wpisane obiekty architektoniczne, krajobrazy kulturowe, układy urbanistyczne lub ruralistyczne, zabytki techniki, obiekty budownictwa obronnego, parki i ogrody, cmentarze, miejsca pamięci najważniejszych wydarzeń lub postaci historycznych oraz stanowiska archeologiczne.

GMINNY PROGRAM OPIEKI NAD ZABYTKAMI GMINY ZAPOLICE NA LATA 2022-2025

Park kulturowy

Park Kulturowy jest tworzony w celu ochrony krajobrazu kulturowego oraz zachowania wyróżniających się krajobrazowo terenów z zabytkami nieruchomymi charakterystycznymi dla miejscowej tradycji budowlanej i osadniczej. Podstawą jego utworzenia jest uchwała rady gminy, którą podejmuje się po zasięgnięciu opinii wojewódzkiego konserwatora zabytków.

Formę ochrony stanowi także gminna ewidencja zabytków, w której powinny być ujęte:

- zabytki nieruchome wpisane do rejestru zabytków,
- inne zabytki nieruchome znajdujące się w wojewódzkiej ewidencji zabytków,
- inne zabytki nieruchome wyznaczone przez wójta (burmistrza, prezydenta miasta) w porozumieniu z wojewódzkim konserwatorem zabytków. (art. 22. ust. 5).

Ustawa określa także obowiązki oraz kompetencje samorządu terytorialnego w zakresie ochrony i opieki nad zabytkami. Do obowiązków gminy należy w szczególności:

- prowadzenie gminnej ewidencji zabytków w formie zbioru kart adresowych zabytków nieruchomych z terenu gminy (art. 22. ust. 4),
- sporządzanie (na okres 4 lat) gminnego programu opieki nad zabytkami (art. 87),
- uwzględnianie ochrony zabytków i opieki nad zabytkami przy sporządzaniu i aktualizacji strategii rozwoju gmin, studiów uwarunkowań i kierunków zagospodarowania przestrzennego gmin oraz miejscowych planów zagospodarowania przestrzennego albo decyzji o ustaleniu lokalizacji inwestycji celu publicznego, decyzji o warunkach zabudowy, decyzji o zezwoleniu na realizację inwestycji drogowej (art. 18 i 19),
- sporządzanie gminnego planu ochrony zabytków na wypadek konfliktu zbrojnego i sytuacji kryzysowych opracowywanego zgodnie z Rozporządzeniem Ministra Kultury z dnia 25 sierpnia 2004 r.

Istotne dla prowadzonych przez gminę zadań są zapisy w art. 19 ustawy:

W studium uwarunkowań i kierunków zagospodarowania przestrzennego gminy oraz w miejscowym planie zagospodarowania przestrzennego uwzględnia się, w szczególności ochronę:

- zabytków nieruchomych wpisanych do rejestru i ich otoczenia,
- innych zabytków nieruchomych, znajdujących się w gminnej ewidencji zabytków,
- parków kulturowych.

W przypadku, gdy gmina posiada gminny program opieki nad zabytkami, ustalenia tego programu uwzględnia się w studium i planie. Nowelizacja ustawy z dnia 22 czerwca 2017 roku wprowadziła zapis, mający na celu ochronę obiektów zabytkowych, co do których zostało wszczęte postępowanie w sprawie wpisu do rejestru zabytków nieruchomych, ale decyzja nie jest jeszcze ostateczna: „od dnia wszczęcia postępowania w sprawie wpisu zabytku do rejestru do dnia, w którym decyzja w tej sprawie stanie się ostateczna, przy zabytku, którego dotyczy postępowanie, zabrania się prowadzenia prac konserwatorskich, restauratorskich, robót budowlanych i podejmowania innych działań, które mogłyby prowadzić do naruszenia substancji lub zmiany wyglądu zabytku”. Zakaz ten dotyczy również robót budowlanych objętych pozwoleniem na budowę albo zgłoszeniem, a także działań określonych w innej decyzji pozwalającej na ich prowadzenie. (Art. 10 a).

GMINNY PROGRAM OPIEKI NAD ZABYTKAMI GMINY ZAPOLICE NA LATA 2022-2025

W ramach nowelizacji ustawy samorzady wszystkich szczebli otrzymały możliwość udzielania dotacji na prace przy zabytkach nie tylko wpisanych do rejestru zabytków, lecz również znajdujących się w gminnej ewidencji zabytków. (Art. 81 ust.1).

Zgodnie z zapisami znowelizowanej ustawy wprowadzone zostały administracyjne kary pieniężne:

Właściciel lub posiadacz zabytku wpisanego na Listę Skarbów Dziedzictwa albo wpisanego do rejestru lub innego zabytku znajdującego się w wojewódzkiej ewidencji zabytków, który nie powiadomił odpowiednio ministra właściwego do spraw kultury i ochrony dziedzictwa narodowego albo wojewódzkiego konserwatora zabytków o:

- 1) uszkodzeniu, zniszczeniu, zaginięciu lub kradzieży zabytku, nie później niż w terminie 14 dni od dnia powzięcia wiadomości o wystąpieniu zdarzenia,*
- 2) zagrożeniu dla zabytku, nie później niż w terminie 14 dni od dnia powzięcia wiadomości o wystąpieniu zagrożenia,*
- 3) zmianie miejsca przechowania zabytku ruchomego, w terminie miesiąca od dnia nastąpienia tej zmiany,*
- 4) zmianach dotyczących stanu prawnego zabytku, nie później niż w terminie miesiąca od dnia ich wystąpienia lub powzięcia o nich wiadomości*

- podlega karze pieniężnej w wysokości od 500 do 2000 zł.

Ustawa z dnia 8 marca 1990 r. o samorządzie gminnym (Dz.U. 2022 poz. 559 z późn. zm.)

Wykonywanie zadań w zakresie kultury i ochrony zabytków jest ustawowym zadaniem samorządu gminnego. Ustawa o samorządzie gminnym, jako jedno z zadań własnych gminy, wymienia sprawy z zakresu kultury, w tym bibliotek gminnych i innych instytucji kultury oraz ochrony zabytków i opieki nad zabytkami (art. 7 ust.1, pkt 9).

Dodatkowe uregulowania prawne dotyczące ochrony zabytków i opieki nad zabytkami zawierają m.in.:

Ustawa z dnia 27 marca 2003 r. o planowaniu i zagospodarowaniu przestrzennym (Dz.U. 2022 poz. 503 z późn. zm.)

Ustawa precyzuje, co powinno być uwzględniane podczas sporządzania studium uwarunkowań i kierunków zagospodarowania przestrzennego, miejscowych planów zagospodarowania przestrzennego, a także ustaleniach lokalizacji inwestycji celu publicznego. W planowaniu i zagospodarowaniu przestrzennym należy uwzględnić wymagania dotyczące ochrony dziedzictwa kulturowego i zabytków, a także dóbr kultury współczesnej.

Ustawa z dnia 7 lipca 1994 r. – Prawo budowlane (Dz.U. 2021 poz. 2351 z późn. zm.)

Ustawa normuje działalność obejmującą sprawy projektowania, budowy, utrzymania i rozbiórki obiektów budowlanych oraz określa zasady działania organów administracji publicznej w tych dziedzinach. Przepisy ustawy nie naruszają przepisów odrębnych, między innymi o ochronie zabytków i opiece nad zabytkami – w odniesieniu do obiektów i obszarów wpisanych do rejestru zabytków, obiektów i obszarów objętych ochroną konserwatorską na podstawie miejscowego planu zagospodarowania przestrzennego oraz w odniesieniu do obiektów w gminnej ewidencji zabytków.

W kontekście ochrony zabytków istotnym przepisem prawa budowlanego jest możliwość skorzystania

GMINNY PROGRAM OPIEKI NAD ZABYTKAMI GMINY ZAPOLICE NA LATA 2022-2025

z odstępstw od sprecyzowanych w ustawie przepisów techniczno-budowlanych, dotyczących projektowania, budowania, użytkowania i utrzymywania obiektów budowlanych. Odstępstwo można uzyskać przed wydaniem pozwolenia na budowę lub decyzji o zmianie sposobu użytkowania obiektu. Organ wydający pozwolenie na budowę występuje w tej sprawie do ministra, który ustanowił przepisy techniczno-budowlane (art. 9). Należy też zwrócić uwagę, że w myśl prawa budowlanego, budowy i roboty budowlane niewymagające pozwolenia na budowę, jeżeli są wykonywane przy obiekcie budowlanym wpisanym do rejestru zabytków wymagają pozwolenia na budowę, a jeżeli są wykonywane na obszarze wpisanym do rejestru zabytków - wymagają zgłoszenia, przy czym do wniosku o pozwolenie na budowę oraz do zgłoszenia należy dołączyć pozwolenie wojewódzkiego konserwatora zabytków wydane na podstawie przepisów o ochronie zabytków i opiece nad zabytkami (art. 29 ust. 4). Natomiast pozwolenie na rozbiórkę obiektu budowlanego wpisanego do rejestru zabytków może być wydane po uzyskaniu decyzji Generalnego Konserwatora Zabytków o skreśleniu tego obiektu z rejestru zabytków (art. 39 ust. 2).

W odniesieniu do obiektów budowlanych oraz obszarów niewpisanych do rejestru zabytków, a ujętych w gminnej ewidencji zabytków, pozwolenie na budowę lub rozbiórkę obiektu budowlanego wydaje organ administracji architektoniczno-budowlanej w uzgodnieniu z wojewódzkim konserwatorem zabytków (art. 39 ust. 3). Ponadto umieszczanie tablic i urządzeń reklamowych na obiektach wpisanych do rejestru zabytków wymaga pozwolenia na budowę (art. 29 ust. 2 pkt 6), a instalowanie krat na obiektach wpisanych do rejestru zabytków wymaga zgłoszenia (art. 30 ust. 1 pkt 3a).

Ustawa z dnia 27 kwietnia 2001 r. – Prawo ochrony środowiska (Dz.U. 2021 poz. 1973 z późn. zm.)

Ustawa wskazuje, że ochrona środowiska polega na zachowaniu wartości kulturowych. Dodatkowo ustanawia, iż prognoza oddziaływania na środowisko, sporządzana przy okazji opracowywania: polityk, strategii, planów lub programów powinna: określać, analizować i oceniać przewidywane, znaczące oddziaływanie na środowisko, a także zabytki.

Ustawa z dnia 16 kwietnia 2004 r. o ochronie przyrody (Dz.U. 2022 poz. 916 z późn. zm.)

Jednym z celów ochrony przyrody jest ochrona walorów krajobrazowych, zieleni w miastach i wsiach oraz zadrzewień (art. 2, ust. 2, pkt 5). Jako jedną z form ochrony przyrody w tym jej immanentnego składnika, jakim jest krajobraz ustawa ta przyjmuje w art. 6, ust. 1, pkt 3 park krajobrazowy. Zgodnie z art. 16, ust. 1, park krajobrazowy obejmuje obszar chroniony ze względu na wartości przyrodnicze, historyczne i kulturowe oraz walory krajobrazowe w celu zachowania, popularyzacji tych wartości w warunkach zrównoważonego rozwoju. Zarówno utworzenie parku krajobrazowego jak i nadanie mu statutu należą do prerogatyw sejmiku wojewódzkiego (art. 16, ust. 3, ust. 5).

Ustawa z dnia 21 sierpnia 1997 r. o gospodarce nieruchomościami (Dz.U. 2021 poz. 1899 z późn. zm.)

Ustawa mówi, że jednym z celów publicznych jest opieka nad nieruchomościami stanowiącymi zabytki w rozumieniu przepisów o ochronie zabytków i opiece nad zabytkami oraz precyzuje, jakie działania (sprzedaż, zamiana, darowizna lub oddanie w użytkowanie wieczyste nieruchomości) wymagają pozwolenia Wojewódzkiego Konserwatora Zabytków.

Ustawa z dnia 25 października 1991 r. o organizowaniu i prowadzeniu działalności kulturalnej (Dz.U. 2020 poz. 194 z późn. zm.)

GMINNY PROGRAM OPIEKI NAD ZABYTKAMI GMINY ZAPOLICE NA LATA 2022-2025

W rozumieniu niniejszej ustawy działalność kulturalna polega na upowszechnianiu i ochronie kultury. Mecenał nad działalnością kulturalną sprawuje państwo i polega on na wspieraniu i promocji twórczości, edukacji i oświaty kulturalnej, działań i inicjatyw kulturalnych oraz opieki nad zabytkami. Ustawa określa, że sprawowanie opieki nad zabytkami jest jednym z podstawowych zadań instytucji kultury oraz, że prowadzenie działalności kulturalnej jest zadaniem własnym jednostek samorządu terytorialnego o charakterze obowiązkowym.

Ustawa z dnia 24 kwietnia 2003 r. o działalności pożytku publicznego i wolontariacie (Dz.U. 2020 poz. 1057 z późn. zm.)

Ustawa informuje, że gminy mogą wspierać działalność kulturalną związaną z ochroną zabytków i tradycji prowadzoną przez organizacje pozarządowe.

Zasady ochrony zabytków znajdujących się w muzeach i w bibliotekach zawierają:

Ustawa z dnia 21 listopada 1996 r. o muzeach (Dz.U. 2022 poz. 385 z późn. zm.)

Ustawa zawiera zapisy o przechowywaniu, zabezpieczaniu i udostępnianiu zabytków. Ustawa mówi, iż Minister właściwy do spraw kultury i ochrony dziedzictwa narodowego określa, w drodze rozporządzenia, zakres, formy i sposób ewidencjonowania zabytków w muzeach.

Ustawa z dnia 27 czerwca 1997 r. o bibliotekach (Dz.U. 2019 poz. 1479 z późn. zm.)

Biblioteki i ich zbiory stanowią dobro narodowe oraz służą zachowaniu dziedzictwa narodowego. Biblioteki organizują i zapewniają dostęp do zasobów dorobku nauki i kultury polskiej oraz światowej.

Ochronę materiałów archiwalnych regulują przepisy, które zawiera:

Ustawa z dnia 14 lipca 1983 r. o narodowym zasobie archiwalnym i archiwach (Dz.U. 2020 poz. 164 z późn. zm.)

Narodowy zasób archiwalny służy nauce, kulturze, gospodarce narodowej oraz potrzebom obywateli. Nadzór nad narodowym zasobem archiwalnym sprawuje minister właściwy do spraw kultury i ochrony dziedzictwa narodowego za pośrednictwem Naczelnego Dyrektora Archiwów Państwowych.

Akty wykonawcze:

- Rozporządzenie Ministra Kultury z 9 lutego 2004 r. w sprawie wzoru znaku informacyjnego umieszczonego na zabytkach nieruchomości wpisanych do rejestru zabytków (Dz. U. z 2004 roku Nr 30, poz. 259),
- Rozporządzenie Ministra Kultury z 1 kwietnia 2004 r. w sprawie nagród za odkrycie lub znalezienie zabytków archeologicznych (Dz. U. z 2004 roku Nr 71, poz. 650),
- Rozporządzenie Ministra Kultury z dnia 9 kwietnia 2004 r. w sprawie organizacji wojewódzkich urzędów ochrony zabytków (Dz. U. z 2004 roku Nr 75, poz. 706),
- Rozporządzenie Ministra Kultury z 27 kwietnia 2004 r. w sprawie Polskiego Komitetu Doradczego (Dz. U. z 2004 roku Nr 102, poz. 1066),
- Rozporządzenie Ministra Kultury z 10 maja 2004 r. w sprawie rzeczoznawców Ministra Kultury w zakresie opieki nad zabytkami (Dz.U. 2020 poz. 1901),
- Rozporządzenie Ministra Kultury z 25 sierpnia 2004 r. w sprawie organizacji i sposobu ochrony zabytków na wypadek konfliktu zbrojnego i sytuacji kryzysowych (Dz. U. z 2004 roku Nr 212. poz. 2153),

GMINNY PROGRAM OPIEKI NAD ZABYTKAMI GMINY ZAPOLICE NA LATA 2022-2025

- Rozporządzenie Ministra Kultury i Dziedzictwa Narodowego z dnia 18 lutego 2011 r. w sprawie wzorów dokumentów oceny wskazującej czas powstania zabytku, wyceny zabytku oraz potwierdzenia wywozu zabytku na terytorium Rzeczypospolitej Polskiej (Dz. U. z 2011 roku Nr 50, poz.256).
- Rozporządzenie Ministra Kultury i Dziedzictwa Narodowego z 18 kwietnia 2011 r. w sprawie wywozu zabytków za granicę (Dz. U. z 2011 roku Nr 89, poz. 510),
- Rozporządzenie Ministra Kultury i Dziedzictwa Narodowego z dnia 26 maja 2011 r. w sprawie prowadzenia rejestru zabytków, krajowej, wojewódzkiej i gminnej ewidencji zabytków oraz krajowego wykazu zabytków skradzionych lub wywiezionych za granicę niezgodnie z prawem (Dz.U. 2021 poz. 56),
- Rozporządzenie Ministra Kultury i Dziedzictwa Narodowego z dnia 2 sierpnia 2018 r. w sprawie prowadzenia prac konserwatorskich, prac restauratorskich i badań konserwatorskich przy zabytku wpisanym do rejestru zabytków albo na Listę Skarbów Dziedzictwa oraz robót budowlanych, badań architektonicznych i innych działań przy zabytku wpisanym do rejestru zabytków, a także badań archeologicznych i poszukiwań zabytków (Dz.U. 2021 poz. 81).

4. Uwarunkowania zewnętrzne ochrony dziedzictwa kulturowego

4.1. Strategiczne cele polityki państwa w zakresie ochrony zabytków i opieki nad zabytkami

Gminny Program Opieki nad Zabytkami Gminy Zapolice na lata 2022 – 2025, jest spójny ze strategicznymi celami państwa w zakresie ochrony i opieki nad zabytkami. Cele te wymienione są w dokumentach poniżej:

Krajowy Program Ochrony Zabytków i Opieki nad Zabytkami na lata 2019-2022 (Uchwała Nr 82 Rady Ministrów z dnia 13 sierpnia 2019 r.)

Główny cel główny Programu 2019–2022 brzmi:

„Stworzenie warunków dla zapewnienia efektywnej ochrony i opieki nad zabytkami”

Cel Programu będzie realizowany przez następujące cele szczegółowe i kierunki działań:

Cel szczegółowy 1: Optymalizacja systemu ochrony dziedzictwa kulturowego

Kierunki działania:

1. Wzmocnienie systemu ochrony na poziomie lokalnym
2. Wzmocnienie systemu ochrony na poziomie centralnym

Cel szczegółowy 2: Wsparcie działań w zakresie opieki nad zabytkami

Kierunki działania:

1. Merytoryczne wsparcie działań w zakresie opieki nad zabytkami.
2. Podnoszenie bezpieczeństwa zasobu zabytkowego.

GMINNY PROGRAM OPIEKI NAD ZABYTKAMI GMINY ZAPOLICE NA LATA 2022-2025

Cel szczegółowy 3: Budowanie świadomości społecznej wartości dziedzictwa kulturowego

Kierunki działania:

1. Upowszechnienie wiedzy na temat dziedzictwa kulturowego i jego wartości.
2. Tworzenie warunków dla sprawowania społecznej opieki nad zabytkami.

Koncepcja Przestrzennego Zagospodarowania Kraju 2030 (Uchwała Nr 239 Rady Ministrów z dnia 13 grudnia 2011 r.)

Znaczenie dokumentu w kontekście programu opieki nad zabytkami jest istotne, gdyż jednym z ustawowych celów programów opieki nad zabytkami jest włączenie problemów ochrony zabytków do systemu zadań strategicznych, wynikających z koncepcji przestrzennego zagospodarowania kraju.

Celem strategicznym jest efektywne wykorzystanie przestrzeni kraju i jej zróżnicowanych potencjałów rozwojowych do osiągnięcia: konkurencyjności, zwiększenia zatrudnienia i większej sprawności państwa oraz spójności społecznej, gospodarczej i przestrzennej w długim okresie.

Koncepcja kładzie nacisk na budowanie i utrzymywanie ładu przestrzennego, ponieważ decyduje on o warunkach życia obywateli, funkcjonowaniu gospodarki i pozwala wykorzystywać szanse rozwojowe. Dokument formułuje również zasady i działania służące zapobieganiu konfliktom w gospodarowaniu przestrzenią

i zapewnieniu bezpieczeństwa. Uwzględnia także problematykę ochrony dziedzictwa kulturowego w systemie kształtowania prawidłowej polityki przestrzennej.

Jako cele polityki przestrzennej w aspekcie ochrony zabytków wskazano:

- ograniczenie presji urbanizacyjnej na obszary dziedzictwa przyrodniczego i kulturowego, poprzez rozwój narzędzi wspierania finansowego ochrony przyrody i krajobrazu;
- wprowadzenie systemu standardów zabudowy i zagospodarowania terenu na obszarach o niższym reżimie ochronnym;
- wprowadzenie narzędzi kompensacji utraconych korzyści ekonomicznych na terenach o wysokich restrykcjach konserwatorskich;
- wspieranie rewitalizacji zdegradowanych przestrzeni.

Strategia Rozwoju Kapitału Społecznego (współdziałanie, kultura, kreatywność) 2030 (Uchwała Nr 155 Rady Ministrów z dnia 27 października 2020 r.)

Strategia Rozwoju Kapitału Społecznego (współdziałanie, kultura, kreatywność) 2030 (SRKS) stanowi kontynuację i aktualizację przyjętej uchwałą nr 61 Rady Ministrów z dnia 26 marca 2013 r. Strategii Rozwoju Kapitału Społecznego 2020.

Diagnoza w zakresie objętym programowaniem strategicznym opiera się na trzech obszarach:

- obszar 1: współdziałanie – społeczeństwo obywatelskie,
- obszar 2: kultura – tożsamość i postawy obywatelskie,
- obszar 3: kreatywność – potencjał kulturowy i kreatywny.

W obszarze 2 kultura wskazano m.in. na zły stan zabytków oraz niewykorzystany potencjał szlaków kulturowych (tylko niespełna 1/3 obiektów zabytkowych figurujących w rejestrze krajowym nie wykazuje

GMINNY PROGRAM OPIEKI NAD ZABYTKAMI GMINY ZAPOLICE NA LATA 2022-2025

objawów zniszczenia). Jednocześnie wskazano także na rosnący potencjał muzeów w zakresie budowania kapitału społecznego, które zarówno w Polsce, jak i na świecie, odgrywają również coraz ważniejszą rolę w kształtowaniu świadomości historycznej i tożsamości narodowej.

Jako cel główny SRKS wskazała wzrost jakości życia społecznego i kulturalnego Polaków.

Cel główny SRKS realizowany będzie przez trzy cele szczegółowe:

- Cel szczegółowy 1. Zwiększenie zaangażowania obywateli w życie publiczne:
 - Usprawnienie mechanizmów wspierania i współpracy instytucji publicznych z obywatelami,
 - Rozwój i wzmacnianie zorganizowanych form aktywności obywatelskiej.
- Cel szczegółowy 2. Wzmacnianie roli kultury w budowaniu tożsamości i postaw obywatelskich:
 - Tworzenie warunków oraz budowanie kompetencji dla wzmacniania uczestnictwa w kulturze,
 - Ochrona dziedzictwa kulturowego oraz gromadzenie i zachowywanie dóbr kultury,
 - Digitalizacja, cyfrowa rekonstrukcja i udostępnianie dóbr kultury,
 - Umacnianie tożsamości i postaw obywatelskich przez kulturę,
 - Wzmacnianie promocji kultury polskiej za granicą.
- Cel szczegółowy 3. Zwiększenie wykorzystania potencjału kulturowego i kreatywnego dla rozwoju.
 - Wzrost udziału sektorów kreatywnych w rozwoju gospodarczym kraju,
 - Rozwój kompetencji zawodowych na potrzeby branż kreatywnych,
 - Wzmocnienie potencjału kreatywnego społeczeństwa.

4.2. Relacje gminnego programu opieki nad zabytkami z dokumentami wykonanymi na poziomie województwa

Gminny Program Opieki nad Zabytkami Gminy Zapolice na lata 2022 – 2025 wykazuje spójność zarówno z programami o charakterze wojewódzkim, a w szczególności z następującymi programami strategicznymi i ich celami:

WOJEWÓDZKI PROGRAM OPIEKI NAD ZABYTKAMI W WOJEWÓDZTWIE ŁÓDZKIM NA LATA 2020 - 2023

W długofalowej perspektywie wizja odzwierciedla pożądaną stan województwa pod względem zachowania i właściwego wykorzystania zasobów dziedzictwa kulturowego, a jego osiągnięciu ma sprzyjać realizacja założonych celów operacyjnych, tj.:

1. Atrakcyjność krajobrazu kulturowego
2. Zintegrowany system zarządzania dziedzictwem kulturowym
3. Tożsamość wielokulturowa regionu.

Aktualna pozostała zatem wizja rozwoju nakreślona w poprzedniej edycji Wojewódzkiego Programu Opieki nad Zabytkami w Województwie Łódzkim na lata 2016-2019, która brzmi:

REGION WYRÓŻNIAJĄCY SIĘ RÓŻNORODNOŚCIĄ WALORÓW DZIEDZICTWA KULTUROWEGO
I SPUŚCIZNY DZIEJOWEJ, STANOWIĄCYCH PODSTAWĘ WIELOKULTUROWEJ TOŻSAMOŚCI
WOJEWÓDZTWA

GMINNY PROGRAM OPIEKI NAD ZABYTKAMI GMINY ZAPOLICE NA LATA 2022-2025

Poniżej przedstawiono Cele operacyjne, działania oraz zadania określone w Wojewódzkim Programie Opieki nad Zabytkami w Województwie Łódzkim na lata 2020-2023:

CELE OPERACYJNE	DZIAŁANIA	ZADANIA
1. ATRAKCYJNOŚĆ KRAJOBRAZU KULTUROWEGO	1.1. Tworzenie uwarunkowań dla skutecznej ochrony dziedzictwa kulturowego	Zaplanuj 1.1.1. Tworzenie uwarunkowań prawnych i programowych 1.1.2. Tworzenie uwarunkowań finansowych
	1.2. Poprawa stanu zachowania zabytków	1.2.1. Prowadzenie badań i opracowanie dokumentacji wartości dziedzictwa kulturowego 1.2.2. Rewaloryzacja i właściwe zagospodarowanie zabytków z uwzględnieniem ich wartości i kontekstu krajobrazowego 1.2.3. Poprawa jakości przestrzeni publicznych historycznych założeń przestrzennych miejskich i wiejskich
2. ZINTEGROWANY SYSTEM ZARZĄDZANIA DZIEDZICTWEM KULTUROWYM	2.1. Tworzenie i udostępnianie cyfrowych baz danych oraz zasobów	2.1.1. Weryfikacja i digitalizacja zasobu wojewódzkiej ewidencji zabytków i gminnych ewidencji zabytków 2.1.2. Stworzenie kompleksowego Systemu Informacji Przestrzennej 2.1.3. Cyfryzacja muzealiów oraz rozwój form udostępniania zabytków ruchomych w muzeach
	2.2. Wzmacnianie instytucji działających na rzecz dziedzictwa kulturowego	2.2.1. Wspieranie działalności instytucji i organizacji sektora kultury oraz jednostek administracji w zakresie ochrony dziedzictwa 2.2.2. Sieciowanie współpracy instytucji i organizacji sektora kultury
	2.3. Poprawa bezpieczeństwa i dostępności zabytków ruchomych	2.3.1. Remonty i modernizacja budynków będących siedzibami muzeów 2.3.2. Instalacje sygnalizacji alarmowej pożaru i włamania w muzeach i obiektach sakralnych
3. TOŻSAMOŚĆ WIELOKULTUROWA REGIONU	3.1. Kreowanie marki Łódzkie poprzez produkty związane z dziedzictwem kulturowym	3.1.1. Tworzenie, znakowanie i promocja szlaków kulturowych 3.1.2. Identyfikacja, promocja unikatowych i specyficznych form tradycji 3.1.3. Aktywizacja lokalnych społeczności na rzecz opieki nad zabytkami i zwiększania atrakcyjności zabytków
	3.2. Edukacja kulturowa i upowszechnianie wiedzy o dziedzictwie kulturowym	3.2.1. Publikacja wydawnictw promujących dziedzictwo kulturowe regionu 3.2.2. Organizacja i udział w wydarzeniach promujących materialne i niematerialne walory województwa łódzkiego 3.2.3. Wykorzystanie ICT do promocji dziedzictwa kulturowego

Strategia Rozwoju Województwa Łódzkiego 2030

Cele strategiczne polityki rozwoju województwa łódzkiego ukierunkowują zakres niezbędnych działań, w perspektywie roku 2030, pozwalających na wykorzystanie potencjałów i niwelowanie barier rozwojowych, zdiagnozowanych jako strategiczne wyzwania rozwojowe. Odnoszą się do działań realizowanych w sferze gospodarczej, społecznej, przestrzennej, uwzględniając współzależność procesów rozwojowych zachodzących w ramach tych trzech sfer.

Dodatkowo wskazano jeden cel horyzontalny: Efektywnie i odpowiedzialnie zarządzany region. Skuteczne działania podejmowane w sferze zarządczej pozytywnie oddziałują na realizację wskazanych powyżej celów strategicznych oraz pozwolą na skuteczną realizację Strategii i optymalizację procesów rozwojowych. W ramach tego celu działania będą skoncentrowane na poprawie funkcjonowania administracji publicznej oraz rozwoju współpracy na różnych poziomach zarządzania, szczególnie współpracy samorządu wojewódzkiego i samorządów lokalnych.

GMINNY PROGRAM OPIEKI NAD ZABYTKAMI GMINY ZAPOLICE NA LATA 2022-2025

Istotą tego celu będzie prowadzenie zintegrowanej polityki rozwoju, zgodnie z ideą zrównoważonego rozwoju, poprzez wzmocnienie potencjału endogenicznego miast i obszarów wiejskich, podniesienie ich atrakcyjności osadniczej, niwelowanie barier rozwojowych, zapobieganie peryferyzacji. Kluczowe znaczenie będzie przy tym miało poszanowanie zasad ochrony środowiska, w tym najwartościowszych elementów środowiska przyrodniczego, dziedzictwa kulturowego i krajobrazu. Polityka zrównoważonego rozwoju pozwoli na zaspokojenie potrzeb obecnych mieszkańców województwa łódzkiego i zachowanie najcenniejszych elementów środowiska dla przyszłych pokoleń. Osiąganie efektu synergii w procesach rozwoju społeczno-gospodarczego będzie następowało z poszanowaniem walorów przestrzeni.

Poniżej przedstawiono cele Strategii spójne z przedmiotowym opracowaniem:

Cel operacyjny 3.2. Ochrona i kształtowanie krajobrazu

3.2.1. Ochrona wartości i kształtowanie dziedzictwa kulturowego, m.in. poprzez:

- zachowanie kompletności i integralności zasobu jako czynnika definiującego krajobraz kulturowy i tożsamość regionalną, ze szczególnym uwzględnieniem pomników historii, zabytków reprezentatywnych, historycznych jednostek przestrzennych oraz unikatowych komponentów dziedzictwa m.in. przemysłowego, związanego z komunikacją, sakralnego, rezydencjalnego, filmowego, mniejszości narodowych, drewnianego,
- wykorzystanie potencjału dziedzictwa do celów użytkowych (w tym komercyjnych) i promocyjnych (rewitalizacja obszarów zdegradowanych oraz zagospodarowanie obiektów zagrożonych i nieużytkowanych m.in. na funkcje kulturalne, naukowo-edukacyjne, turystyczne i rekreacyjne, zapewnienie należytego stanu zachowania zwłaszcza unikatowych komponentów), z uwzględnieniem walorów krajobrazowych i przyrodniczych,
- zwiększenie skali i skuteczności ochrony zasobów kulturowych, w tym wspieranie projektów rewitalizacji zabytków, rozszerzenie możliwości finansowania, wspieranie alternatywnych form finansowania dziedzictwa kulturowego, np. finansowanie społecznościowe,
- inwentaryzacja i promocja lokalnych form architektonicznych zabudowy, promowanie wiedzy o architekturze, przygotowanie katalogów wzorów projektowania form nowej architektury (zgodnej z tradycją lokalną) wpisanej w kontekst krajobrazowy.

5. Uwarunkowania wewnętrzne ochrony dziedzictwa kulturowego

5.1. Relacje gminnego programu opieki nad zabytkami z dokumentami wykonanymi na poziomie gminy (analiza dokumentów programowych gminy Zapolice)

Gminny Program Opieki nad Zabytkami Gminy Zapolice na lata 2022 – 2025, jest zbieżny z dokumentami gminy

o charakterze strategicznym i opracowaniami wyznaczającymi kierunki polityki przestrzennej gminy oraz zawierającymi ustalenia dotyczące ochrony środowiska przyrodniczego, opisanymi poniżej:

Strategia Rozwoju Gminy Zapolice na lata 2021-2030

Wizja gminy Zapolice w perspektywie do 2030 roku:

Zapolice jako rozwinięta infrastrukturalnie gmina, przyjazna dla mieszkańców, turystów i przedsiębiorców, funkcjonująca zgodnie z naturą.

Misja gminy Zapolice w perspektywie do 2030 roku:

Tworzenie warunków do poprawy jakości życia mieszkańców poprzez rozwój infrastruktury technicznej z uwzględnieniem zasad zrównoważonego rozwoju; rozwoju kapitału społecznego oraz promocja gminy i wzrost jej atrakcyjności w regionie.

Poniżej przedstawiono założenia spójne z przedmiotowym opracowaniem:

CEL STRATEGICZNY 2: PRZYJAZNE ŚRODOWISKO DO ŻYCIA

Cel operacyjny: Ochrona zasobów naturalnych i środowiska

Działania:

- Inwestycje związane z działaniami na rzecz ochrony zabytków wpisanych do rejestru zabytków oraz gminnej ewidencji zabytków
- Działania w zakresie ochrony drzew pomnikowych i pomników przyrody

Cel operacyjny: Wzrost atrakcyjności turystycznej w regionie

- Wykorzystanie potencjału mieszkańców, a także zdefiniowanych produktów lokalnych do promocji turystycznej gminy.
- Zbudowanie marki turystycznej Gminy Zapolice.
- Inwestycje związane z infrastrukturą szlaków turystycznych i obsługą ruchu turystycznego – przystanki turystyczne, nowe szlaki turystyczne, kładki, pomosty.

Studium uwarunkowań i kierunków zagospodarowania przestrzennego gminy Zapolice

W Studium ustalono zasady zapewniające ochronę i opiekę nad zabytkami występującymi na terenie gminy Zapolice:

GMINNY PROGRAM OPIEKI NAD ZABYTKAMI GMINY ZAPOLICE NA LATA 2022-2025

- w przypadku wykorzystania na cele użytkowe zabytku wpisanego do rejestru zabytków należy zapewnić trwale zachowanie jego wartości, ponadto wszelkie działania muszą być zgodne z przepisami odrębnymi m.in. dotyczącymi ochrony zabytków,
- obiekty o walorach historycznych czy architektonicznych, będące charakterystycznymi elementami historycznej zabudowy, a przede wszystkim obiekty znajdujące się w ewidencji zabytków - należy przewidzieć do trwałej adaptacji, z zachowaniem tradycyjnych dla lokalnej tradycji budowlanej form i faktur: - adaptacja i modernizacja winna odbywać się na zasadach zapewniających zachowanie istotnych dla miejscowej tradycji form architektonicznych, proporcji, detalu, materiałów i faktur wypraw zewnętrznych,
 - zmiany gabarytów i zmian w sposobie dyspozycji i artykulacji elewacji (w tym proporcji otworów zewnętrznych i form zewnętrznej stolarki otworowej) powinny się odbywać zgodnie z przepisami odrębnymi m.in. dotyczącymi ochrony zabytków,
 - ewentualna konieczność rozbiórki zabytku włączonego do ewidencji (uzasadniona względami technicznymi - w sytuacji, gdy nie jest możliwe opanowanie zagrożenia dla bezpieczeństwa) powinna się odbywać zgodnie z przepisami odrębnymi m.in. dotyczącymi ochrony zabytków,
- wszelkie zmiany w otoczeniu i sąsiedztwie zabytków, a także na obszarach zabytkowych (w rejestrze i w ewidencji) - których charakter może mieć wpływ na walory zabytków (np. ekspozycyjne) - przebudowa istniejących i budowa nowych obiektów, a także sposób zagospodarowania przestrzeni - nie mogą pogorszyć stanu zachowania zabytku ani naruszać jego wartości,
- na obszarach zabytkowych i w sąsiedztwie zabytków nowa zabudowa powinna stanowić harmonijnie zakomponowaną całość z istniejącymi elementami zabudowy historycznej, uwzględniając układ, skalę, gabaryty, proporcje, sposób kompozycji i wyprawy elewacji zewnętrznych.

Program Rewitalizacji dla Gminy Zapolice na lata 2016- 2023

W Programie wskazano działania skierowane dla obszarów zdegradowanych oraz obszarów rewitalizacji na terenie gminy Zapolice.

Poniżej przedstawiono działania spójne z przedmiotowym opracowaniem:

3. Tworzenie warunków do wykorzystania potencjału krajobrazowego i historycznego na wyznaczonym obszarze zdegradowanym gminy w zakresie rozwoju turystyki.

Cel działania: stworzenie warunków dla rozwoju działalności gospodarczej w zakresie wykorzystania potencjału krajobrazowego i historycznego na wyznaczonym obszarze zdegradowanym gminy, w szczególności poprzez:

- Renowację obiektów zabytkowych na wyznaczonym obszarze zdegradowanym gminy
- Przygotowanie szlaków turystycznych w zakresie walorów historycznych, krajobrazowych i edukacyjno-sportowych na wyznaczonym obszarze zdegradowanym gminy
- Stworzenie bazy dla rozwoju turystyki przy Gminnym Ośrodku Kultury i Sportu (np. punkt informacji turystycznej, miejsce łączące wszystkie szlaki turystyczne)
- Wsparcie lokalnych przedsiębiorców w zakresie rozwoju działalności gospodarczej pod kątem tworzenia warunków do rozwoju turystyki na wyznaczonym obszarze zdegradowanym gminy.

- Promocja gminy jako obszaru atrakcyjnego turystycznie.

Grupa docelowa:

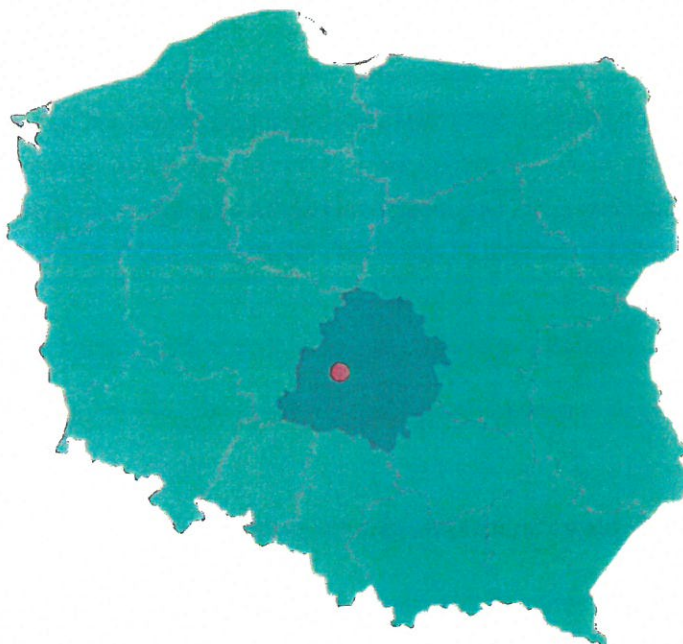
- przedsiębiorcy na wyznaczonym obszarze zdegradowanym gminy,
- indywidualni rolnicy na wyznaczonym obszarze zdegradowanym gminy.

5.2. Charakterystyka zasobów i analiza stanu dziedzictwa i krajobrazu kulturowego gminy

5.2.1. Charakterystyka gminy Zapolice

Gmina Zapolice to gmina wiejska o charakterze rolniczym położona w Polsce środkowej, w południowo-zachodniej części województwa łódzkiego, w subregionie sieradzkim. Gmina jest jedną z najmniejszych gmin na obszarze województwa łódzkiego, jej powierzchnia wynosi 81 km², co stanowi 21,9% powierzchni powiatu i 0,44% powierzchni województwa łódzkiego.

Lokalizacja gminy na tle Polski została przedstawiona na poniższym rysunku.



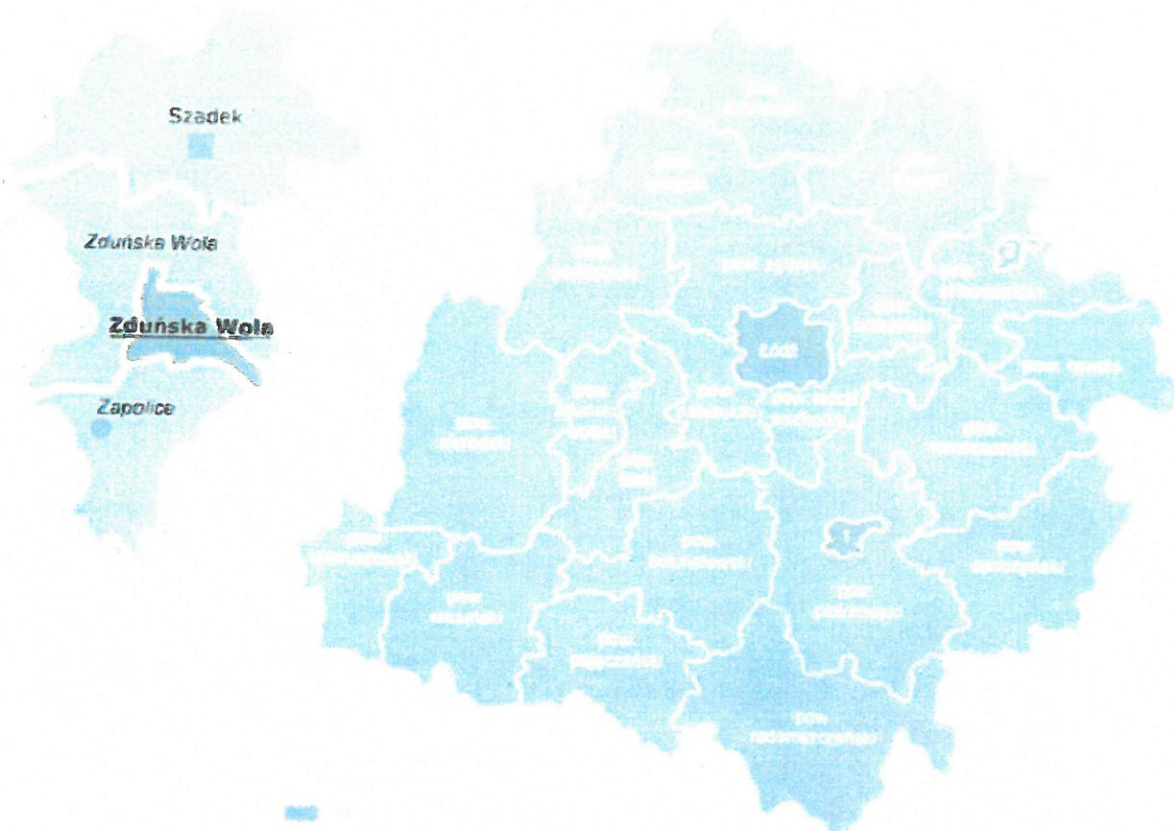
Rysunek 1. Lokalizacja Gminy Zapolice na obszarze Polski.

Gmina to jedna ze 177 gmin w województwie łódzkim oraz jedna z 4 gmin wchodzących w skład powiatu zduńskowolskiego (poniższa mapa). Graniczy z następującymi gminami:

- od wschodu z gminą Sędziejowice (powiat łaski),
- od południowego zachodu z gminą Burzenin (powiat sieradzki),
- od południa z gminą Widawa (powiat łaski),
- od zachodu z gminą Sieradz (powiat sieradzki),

GMINNY PROGRAM OPIEKI NAD ZABYTKAMI GMINY ZAPOLICE NA LATA 2022-2025

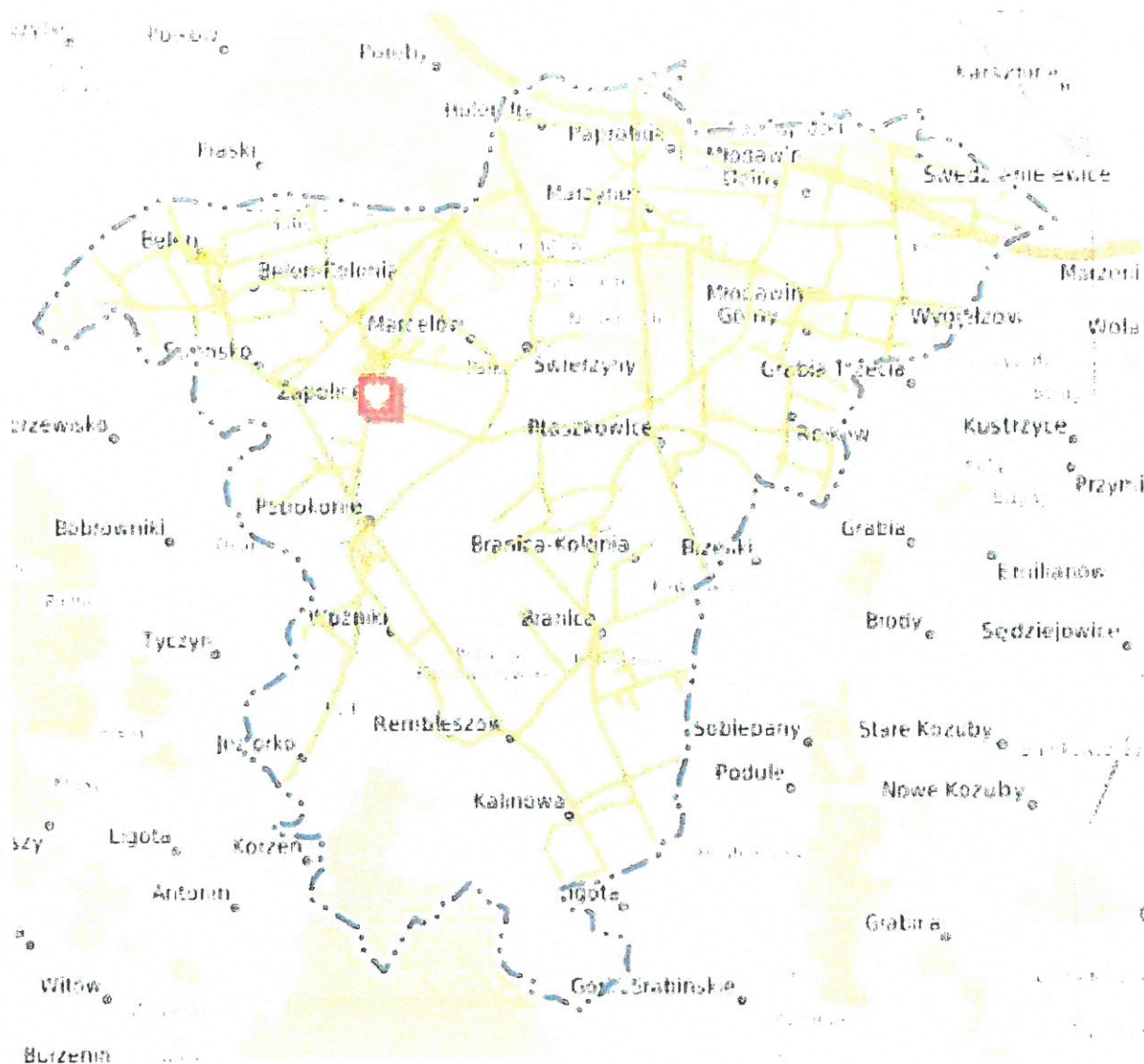
- od północnego zachodu z gminą Zduńska Wola (wiejską) (powiat zduńskowolski),
- od północnego wschodu z gminą Zduńska Wola (miejska) (powiat zduńskowolski).



Rysunek 2. Lokalizacja Gminy Zapolice w województwie łódzkim i powiecie zduńskowolskim.

W skład Gminy wchodzi 23 miejscowości oraz następujące 23 sołectwa: Beleń, Branica, Holendry, Jelno, Jeziorko, Kalinowa, Marcelów, Marzynek, Młodawin, Paprotnia, Pstrokonie, Ptaszkowice, Rembieszów, Rembieszów Kolonia, Rojków, Strońsko, Swędzieniejewice, Świerzyny, Woźniki, Wygietłów, Zapolice, Osiedle Zapolice.

GMINNY PROGRAM OPIEKI NAD ZABYTKAMI GMINY ZAPOLICE NA LATA 2022-2025



Rysunek 3. Mapa gminy Zapolice.

Komunikacja

Z punktu widzenia komunikacji i transportu lokalizację Gminy Zapolice uznać można generalnie za korzystną, ponieważ jest ona położona w południowo-zachodniej części województwa łódzkiego, a więc województwa cechującego się centralną lokalizacją w kraju.

Przez obszar gminy Zapolice przebiega jedna droga o statusie krajowym. Jest to ok. 8-kilometrowy fragment drogi ekspresowej S8 łączącej docelowo Kłodzko z Białymstokiem, która stanowi jednocześnie polski odcinek międzynarodowej trasy E67 łączącej Czechy (Praga) z Finlandią (Helsinki) nazywaną Via Baltica.

Układ drogowy gminy tworzą głównie drogi powiatowe i gminne, których długości na analizowanym obszarze przedstawiają się następująco:

- drogi powiatowe – długość 39,1 km,
- drogi gminne – długość 65,799 km,

GMINNY PROGRAM OPIEKI NAD ZABYTKAMI GMINY ZAPOLICE NA LATA 2022-2025

- drogi gminne wewnętrzne – dł. 126,59 km /drogi gruntowe w tym częściowo utwardzone w odcinkach.

Turystyka

Na terenie gminy Zapolice znajdują się liczne elementy infrastruktury turystycznej.

Na terenie gminy znaleźć można tablice informacyjne opisujące historie poszczególnych miejscowości, czy cenne obiekty z terenu gminy Zapolice.



Gmina Zapolice posiada ofertę dla osób preferujących aktywny wypoczynek w postaci szlaków turystycznych:

- Pieszy szlak turystyczny "Wokół Zduńskiej Woli"- przebiega on przez takie miejscowości, jak Zduńska Wola, Paprotnia, Zapolice, Strońsko, Beleń, Poręby. Najbardziej atrakcyjną częścią szlaku jest teren chroniony Parku Krajobrazowego Międzyrzecza Warty i Widawki.
- Pieszy „Szlak walk nad Wartą 1939 r.” - biegnący doliną Warty przez miejscowości związane m.in. z 10 Dywizją Piechoty Strzelców Kaniowskich, wchodzącą w skład Armii „Łódź” i jej walkami o utrzymanie pozycji obronnych na linii Warty, na odcinku od Glinna do Pstrokoń, we wrześniu 1939 r. (tj. Warta - Glinno - Pierzchnia Góra - Mnichów - Podłężyce -Strońsko - Pstrokonie - Strumiany - Burzenin). Oprócz krajobrazów charakterystycznych dla dolin rzecznych Warty i Widawki, turyści mają możliwość zobaczyć na trasie schrony bojowe, bunkry oraz resztki umocnień przeciwzołgowych, cmentarze wojenne i zabytki architektury.
- Szlak rowerowy wokół gminy Zapolice - szlak biegnący przez miejscowości Holendry, Paprotnia, Marzynek, Ptaszkowice, Jelno, Branica, Kalinowa, Rembieszów, Woźniki, Pstrokonie, Strońsko i Beleń, pozwala na poznanie zabytków całej gminy Zapolice.
- Spływ kajakowy rzeką Wartą - rozpoczynający się w gminie Zapolice spływ organizowany jest od 2011 roku i cieszy się sporym zainteresowaniem mieszkańców gminy oraz turystów, będących fanami sportów wodnych.

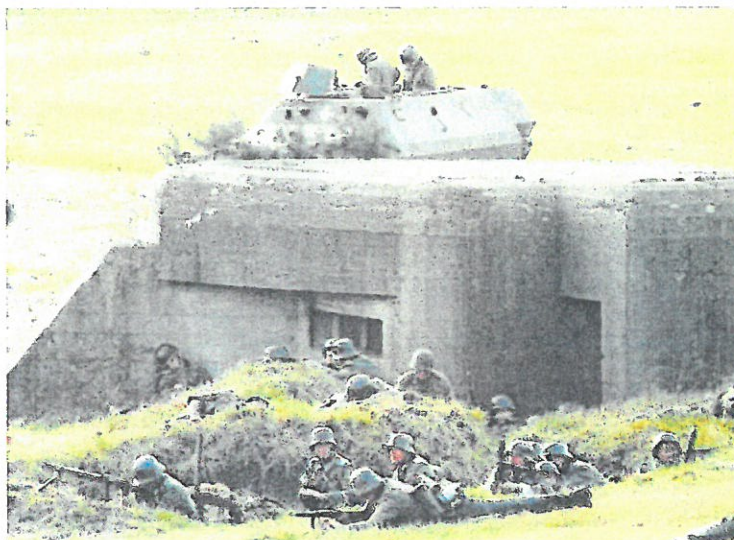
W każdy pierwszy weekend wrześniowy w miejscowości Strońsko i Beleń, odbywa się inscenizacja historyczna prezentująca walkę 30 Pułku Strzelców Kaniowskich na umocnionej pozycji (schrony bojowe pod ckm) z Niemcami, nawiązująca do wydarzeń z 1939 roku. Celem inscenizacji oraz innych uroczystości i imprez towarzyszących jest oddanie hołdu żołnierzom Wojska Polskiego walczącym za wolność Ojczyzny, jak również przybliżenie szerokiemu gronu społeczeństwa wydarzeń i realiów sprzed ponad pół wieku.

GMINNY PROGRAM OPIEKI NAD ZABYTKAMI GMINY ZAPOLICE NA LATA 2022-2025

Scenerią wydarzeń z września 1939 r. są dwa oryginalne, przedwojenne polskie schrony bojowe oraz odtworzone umocnienia polowe wokół nich. Przedstawiona jest zawsze hipotetyczna scena z walk w rejonie – obrona polskiej pozycji umocnionej. W niedzielę na pobliskim cmentarzu w Strońsku gdzie znajdują się kwatery wiecznego spoczynku bohaterskich obrońców odprawiana jest uroczysta msza święta.

W ciągu obu dni obchodów każdy odwiedzający ma unikalną okazję przeniesienia się w czasie i zapoznania się z umundurowaniem, wyposażeniem i uzbrojeniem żołnierzy Wojska Polskiego broniących Ojczyzny w 1939 roku.

W trakcie inscenizacji odtwarzana jest scena ataku niemieckich zwiadowców na polską obsadę bunkra CKM. Na polu bitewnym obserwatorzy mogą dostrzec oryginalną armatę przeciwlotniczą Boforsa, a także CKM Browinga oraz samolot obserwacyjno-łącznikowy, który cały czas lata nad miejscem inscenizacji.



Zasoby przyrodnicze i obszary chronione

Na terenie gminy Zapolice znajdują się następujące obszary chronione:

- rezerwat przyrody,
- park krajobrazowy,
- zespół przyrodniczo-krajobrazowy,
- pomniki przyrody,
- użytki ekologiczne.

Rezerwat przyrody Korzeń Torfowiskowo - leśny rezerwat o powierzchni 34,93 ha powstał na bazie uroczyska

Świerczów Torfowisko.

Celem utworzenia rezerwatu jest ochrona dużej powierzchni torfowiska o charakterze przejściowym oraz dobrze zachowanych fitocenoz olsu torfowcowego i porzeczkowego. Na obszarze torfowiska występuje wiele, bardzo dużych, populacji chronionych i rzadkich gatunków roślin i zwierząt takich jak grąźel żółty, grzybienie północne, rosiczka okrągłolistna, rosiczka długolistna, paprotka zwyczajna, widłak jałowcowy oraz żuraw, brodziec samotny, bąk, bóbr. Dzięki temu miejsce to jest wyjątkowo cenne w skali nie tylko regionu ale i kraju.

Obiekt

o wyraźnych cechach rezerwatu ścisłego jest najcenniejszym przyrodniczo elementem Parku Krajobrazowego Międzyrzecza Warty i Widawki.

Park Krajobrazowy Międzyrzecza Warty i Widawki Przedmiotem ochrony w parku są doliny Warty, Widawki

GMINNY PROGRAM OPIEKI NAD ZABYTKAMI GMINY ZAPOLICE NA LATA 2022-2025

i ich dopływów wraz z otoczeniem oraz towarzysząca tym obszarom naturalna szata roślinna. W jego centralnej części znajduje się swoisty węzeł hydrograficzny, utworzony przez zbiegające się w okolicy Widawy trzy rzeki: Widawkę, Grabię i Nieciecz. Obszar parku wyróżnia się w swoim otoczeniu urozmaiconą rzeźbą terenu, a zwłaszcza malowniczymi przełomami Warty, gdzie wysokości względne stoków dochodzą do 45 m, a na powierzchni ukazują się stare utwory wapienne. Wysokie brzegi stanowią jednocześnie naturalne punkty widokowe umożliwiające obserwację rozległych panoram dolin.

Pomniki przyrody

W granicach gminy zlokalizowanych jest 27 pomników przyrody, zgodnie z poniższą tabelą.

Tabela 1. Wykaz pomników przyrody na terenie gminy Zapolice.

Lp.	Rodzaj/nazwa	Działka/obręb	Lokalizacja
1	Dąb szypułkowy (Quercus robur)	243/1 Kalinowa	drzewo rośnie w parku, za dworkiem, z lewej strony od bramy wjazdowej
2	Jesion wyniosły (Fraxinus excelsior)	243/1 Kalinowa	drzewo rośnie w parku, na wprost od bramy wjazdowej
3	Klon zwyczajny (Acer platanoides)	194 Strońsko	drzewo rośnie na terenie parku w Strońsku, od strony drogi, po prawej stronie od bramy wejściowej
4	Jesion wyniosły (Fraxinus excelsior)	194 Strońsko	drzewo rośnie na terenie parku w Strońsku, w głębi parku, po lewej stronie
5	Topola kanadyjska (Populus scanadensis)	201 Strońsko	drzewo rośnie przy drodze w miejscowości Strońsko, nieopodal placu kościelnego
6	Topola kanadyjska (Populus scanadensis)	201 Strońsko	drzewo rośnie przy drodze w miejscowości Strońsko, nieopodal placu kościelnego
7	Lipa drobnolistna (Tilia cordata)	194 Strońsko	drzewo rośnie na terenie parku w miejscowości Strońsko, po lewej stronie od wejścia, przy granicy działki, obok sąsiadujących zabudowań
8	Lipa drobnolistna (Tilia cordata)	194 Strońsko	drzewo rośnie na terenie parku w miejscowości Strońsko, po lewej stronie od wejścia, przy granicy działki, obok sąsiadujących zabudowań
9	Lipa drobnolistna (Tilia cordata)	194 Strońsko	drzewo rośnie na terenie parku w miejscowości Strońsko, po lewej stronie od wejścia, przy granicy działki, obok sąsiadujących zabudowań
10	Aleja jednogatunkowa – 13 lip drobnolistnych (Tilia cordata)	194 Strońsko	drzewa rosną na terenie parku w miejscowości Strońsko, wzdłuż głównej ścieżki, tuż przy bramie wejściowej
11	Lipa drobnolistna (Tilia cordata)	299 Strońsko	drzewo rośnie na terenie placu kościelnego w miejscowości Strońsko
12	Sosna limba (Pinus cembra)	736 Rembieszów	drzewo rośnie na terenie placu kaplicy w miejscowości Rembieszów, po lewej stronie od wejścia do kaplicy
13	Dąb szypułkowy (Quercus robur)	177/2 Zapolice	drzewo rośnie na terenie parku w Zapolicach, w części centralnej, po prawej stronie od wejścia głównego
14	Dąb szypułkowy (Quercus robur)	177/2 Zapolice	drzewo rośnie na terenie parku w Zapolicach, po prawej stronie od bramy wjazdowej, przy drodze, obok stawu
15	Klon polny (Acer campestre)	177/2 Zapolice	drzewo rośnie na terenie parku w Zapolicach, po prawej stronie od wejścia, obok stawu i znajdującej się w parku sceny
16	Buk pospolity (Fagus sylvatica)	177/2 Zapolice	drzewo rośnie za budynkiem mieszkalnym nr 3 ul. Kasztanowa
17	Buk zwyczajny (Fagus sylvatica)	177/2 Zapolice	drzewo zlokalizowane jest na terenie parku w Zapolicach, po prawej stronie od wejścia głównego, nieopodal budynku poczty

GMINNY PROGRAM OPIEKI NAD ZABYTKAMI GMINY ZAPOLICE NA LATA 2022-2025

18	Lipa srebrzysta (Tilia tomentosa)	177/2 Zapolice	drzewo zlokalizowane jest na terenie parku w Zapolicach, obok znajdującej się w parku sceny, po prawej stronie
19	Klon zwyczajny (Acer platanoides)	177/2 Zapolice	drzewo znajduje się na terenie parku w Zapolicach, po lewej stronie od bramy głównej, nieopodal budynku Urzędu Gminy
20	Jesion wyniosły (Fraxinus excelsior)	177/2 Zapolice	drzewo znajduje się na terenie parku w Zapolicach, po prawej stronie od bramy wjazdowej, za scena znajdującą się na terenie parku, nieopodal budynków mieszkalnych na ul. Kasztanowej 2
21	Klon zwyczajny (Acer platanoides)	177/2 Zapolice	drzewo znajduje się na terenie parku w Zapolicach, po prawej stronie, przy stawie od strony drogi, nieopodal bramy wjazdowej
22	Klon zwyczajny (Acer platanoides)	177/2 Zapolice	drzewo zlokalizowane jest na terenie parku w Zapolicach, po prawej stronie od wejścia głównego, nieopodal budynku poczty oraz znajdującej się w parku sceny, po jej lewej stronie
23	Klon zwyczajny (Acer platanoides)	177/2 Zapolice	drzewo znajduje się na terenie parku w Zapolicach, po prawej stronie od bramy wjazdowej, za scena znajdującą się na terenie parku, nieopodal budynków mieszkalnych na ul. Kasztanowej 2
24	Dąb szypułkowy (Quercus robur)	191/1 Paprotnia	drzewo rośnie na terenie prywatnego parku w miejscowości Paprotnia, po prawej stronie od głównego wejścia, w głębi parku, obok kortów tenisowych
25	Dąb szypułkowy (Quercus robur)	191/1 Paprotnia	drzewo rośnie na terenie prywatnego parku w miejscowości Paprotnia, po prawej stronie od głównego wejścia w głębi parku, obok altanki
26	Dąb szypułkowy (Quercus robur)	191/1 Paprotnia	drzewo rośnie na terenie prywatnego parku w miejscowości Paprotnia, po prawej stronie od wejścia, w centralnej części parku
27	Dąb szypułkowy (Quercus robur)	191/1 Paprotnia	drzewo rośnie na terenie prywatnego parku w miejscowości Paprotnia, po prawej stronie od wejścia głównego, nieopodal ogrodzenia

Zespół przyrodniczo-krajobrazowy o nazwie „Strefa krawędziowa doliny rzeki Warty”, nad którym nadzór sprawuje Wójt Gminy Zapolice został powołany uchwałą Rady Gminy Zapolice z dnia 27 lutego 2014 r. Zespół położony jest na gruntach wsi Zapolice i Pstrokonie. Zajmuje obszar o powierzchni 21,7021 ha, a celem jego utworzenia jest ochrona cennego krajobrazu naturalnego fragmentu strefy krawędziowej doliny rzeki Warty ze względu na ich walory widokowe i estetyczne.

Użytki ekologiczne

Na terenie gminy Zapolice zlokalizowane są cztery użytki ekologiczne, zgodnie z poniższą tabelą.

Tabela 2. Użytki ekologiczne na terenie gminy Zapolice.

Lp.	Rodzaj użytku	Powierzchnia a [ha]	Lokalizacja	Opis wartości przyrodniczej	Data ustanowienia
1	bagno	4,3200	Obręb Rembieszów dz. ew. gr.	teren podmokły w trakcie procesu	1998

GMINNY PROGRAM OPIEKI NAD ZABYTKAMI GMINY ZAPOLICE NA LATA 2022-2025

			748/2	renaturalizacji	
2	bagno	1,0000	Obręb Kalinowa, dz. ew. gr. 137	podmokłe nieużytki w trakcie naturalnej sukcesji roślinności szuwarowej, torfowiskowej i bagiennej	1998
3	bagno	32,5400	Nadleśnictwo Sieradz Leśnictwo Rembieszów w oddz. 173i, g, d, 171 d, g, 176 d, f, h, k, l	-	1995
4	bagno	1,3400	Obręb Jeziorko, dz. ew. gr. 192	zbiornisko roślinności szuwarowo bagiennej z gatunkami roślin chronionych	1998

5.2.2. Zarys historii obszaru Gminy

Najstarsza pisana wzmianka dotycząca gminy Zapolice pochodzi z 1311 r., kiedy to Władysław Łokietek nadał wieś Pstrokonie Waclawowi Liszowicowi. Z XIV w. pochodzą także informacje związane z miejscowościami Strońsko, Zapolice, Rembieszów czy Młodawin.

Gmina Zapolice znajduje się w Szadkowskiej krainie kulturowej. Liczne wsie z jej terenu mogą poszczycić się dość długą historią, którą potwierdzają dane w źródłach historycznych. Wiele z nich wzmiankowano już w średniowieczu:

- Beleń - w XIV w. wieś na terenie Ziemi Sieradzkiej; w XVI w. zapisana jako Bylen, Bylienvj parafii Strońsko. XIX-wieczny Bielento wieś i folwark nad Wartą.
- Branica - w XIV w. to Brannicza; XVI-wieczna wieś Branicza, Branycza w parafii Strońsko w XIX w. stała się Branicą Rembieszowską- wsią z folwarkiem.
- Młodawin – na przełomie XIV-XV w. wzmiankowany jako Młodauino, Młodawin był własnością szlachecką w parafii Strońsko.
- Paprotnia – datowanie XIV-XV w., wieś parafii Marzenin.
- Pstrokonie – w metryce koronnej z XV w. znajduje się wzmianka o nadaniu, jako w 1311 r. dokonał Władysław Łokietek na rzecz Waclawa zwanego Liszowic. Otrzymał on bowiem miasto Lutomiersk oraz 5 wsi, a wśród nich Pstrokonie. W 1369 r. wieś odziedziczył Sptyek z Burzenina, stolnik sieradzki. W XVI w. wieś pozostawała w rękach szlachty. XIX wieczne Pstrokonie to wieś i folwark w parafii Strońsko.
- Pstrokonie – Okopy – w VI-VII w. istniała tu osada archeologiczna. Okopy jako wieś z folwarkiem występowała dopiero na mapach z XX w.
- Ptaszkowice - wzmiankowane kolejno w 1386 r. jako Ptaszowicz, w XVI w. jako Ptaschcowycze.

GMINNY PROGRAM OPIEKI NAD ZABYTKAMI GMINY ZAPOLICE NA LATA 2022-2025

W XIX w. - Ptaszkowice to wieś i folwark w parafii Strońsko.

- Rojków - pojawia się już w 1221 r. w dokumencie Konrada Mazowieckiego, dotyczącym nadania wsi jako Ragicouo. W XVI w. Rojków był wsią w parafii Marzenin. W XIX w. znajdował się tu również folwark.
- Strońsko - chociaż pierwsze wzmianki przypadają na XIV w., sama wieś musiała funkcjonować wcześniej. Tutejszy kościółek romański wzniesiono w I połowie XIII w. W XIV w. występuje jako Stronsco, Stronszko, Strohsko. W XVI w. nadal było wsią szlachecką.
- Szwałdzieniejewice – w XIV w. Swandzeneuicze. W XVI w. wieś parafii Marzenin. XIX wieczne Swędzieniewice to wieś z folwarkiem w parafii Zduńska Wola.
- Woźniki – w 1311 r. razem z Pstrokoniami zostały nadane Wacławowi zwanemu Liszowic przez Władysława Łokietka. W 1336 r. Kazimierz Wielki zatwierdził ugodę dotyczącą podziału wsi między żony z Żegoty z Sieciechowie i Zawiszy z Suchocic. Woźniki i Pstrokonie występują razem od tego właśnie roku do XVI w. włącznie i znajdują się najpierw w ręku Pstrokońskich herbu Poraj, po czym od 1459 r. w rękach Pstrokońskich herbu Budzisz, czyli Paparona.
- Zapolice – wzmiankowane w XVI w. jako Zapolycze. Wieś szlachecka w parafii Strońsko. W XIX w. wieś i folwark nad Wartą.

Przez stulecia w gminie następował rozwój majątków i dworów, których właścicielami byli przedstawiciele znanych rodów, m.in.: Pstrokońskich, Walewskich, Rembieskich, Kobierzyckich, Myszkowskich, Jaworskich, Bemów.

W XIX wieku w gminie rozwijało się chałupnictwo tkackie, głównie w wyniku rozwoju przemysłu włókienniczego w sąsiedniej Zduńskiej Woli.

Najnowsza historia gminy związana jest z trudnym okresem II wojny światowej. Tereny gminy Zapolice były miejscem walk wojsk polskich z Niemcami we wrześniu 1939 r. (w Beleniu, Strońsku, Zapolicach i Ptaszkowicach zginęło 262 żołnierzy polskich broniących przeprawy przez Wartę). Niemcy utworzyli później w południowo – zachodniej części gminy swój poligon wojskowy, wysiedlając mieszkańców i niszcząc dużą część zabudowań.

5.2.3. Krajobraz kulturowy

Krajobraz kulturowy to świadectwo działalności mieszkańców danego regionu prowadzonej na przestrzeni wieków, dlatego najpełniej stanowi o jego tożsamości. Składa się z elementów przyrodniczych, ale przede wszystkim z wytworów i osiągnięć cywilizacyjnych człowieka. Są to zarówno pojedyncze obiekty i zespoły budowli, dzieła sztuki, elementy zagospodarowania przestrzeni, krajobrazy miejskie i wiejskie, kształtujące świadomość i tożsamość regionalną mieszkańców.

Istniejące elementy przyrodnicze, pola uprawne, tereny zabudowane oraz towarzysząca jej infrastruktura komunikacyjna tworzą charakterystyczny krajobraz kulturowy. Dominuje on na większości obszaru gminy.

GINNY PROGRAM OPIEKI NAD ZABYTKAMI GMINY ZAPOLICE NA LATA 2022-2025

W krajobrazie kulturowym przeważają zabytki sakralne, co jest typowe dla gmin wiejskich (kościół, cmentarze, kaplice, kapliczki i krzyże przydrożne).

Duży udział stanowią także założenia dworsko – parkowe.

Architektura sakralna

Kościół Parafialny Pw. Św. Urszuli i Jedenastu Tysięcy Dziewic w Strońsku (wpis do Rejestru Zabytków nr 253/A)

Kościół należy do jednego z najstarszych ceglanych kościołów w Polsce, z zachowanymi: pierwotną częścią prezbiterialną i nawą, śladami obróbki kamieniarskiej cegieł, portalem wejściowym (południowym) i otworami okiennymi nawy.

Świątynia została wzniesiona w latach 1235-1247, prawdopodobnie jako prywatny kościół właściciela klucza Mściwoja Poboga. W 1601 r. dobudowano od północy zakrystię. W 1726 r. rozebrano korpus zachodni kościoła i przedłużono nawę w kierunku zachodnim. Na pocz. XX w. dostawiono wieżę w narożniku południowo-zachodnim kościoła, kaplicę północną (zapewne w miejscu nieistniejącej średniowiecznej - drewnianej) i kruchtę południową (w miejscu starszej, osiemnastowiecznej).

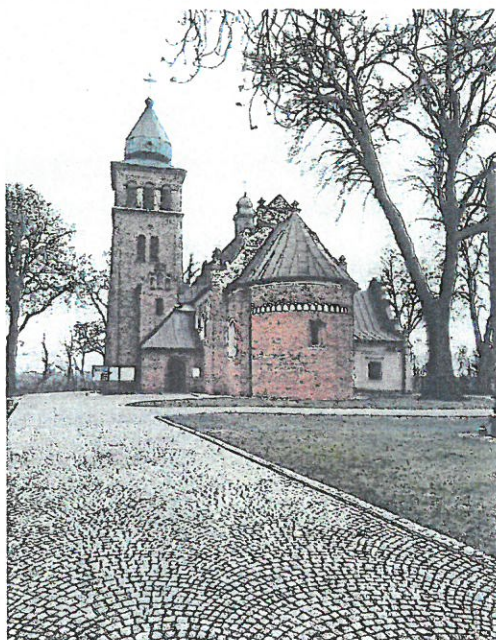
W najstarszej wschodniej części, kościół w stylu romańskim.

Obiekt murowany z cegły ceramicznej pełnej, mury budowli najstarszej z cegieł ze śladami obróbki kamieniarskiej. Fundamenty kamienne z eratyków ułożonych luźno w gruncie, bez zaprawy. Kościół nietynkowany, z zachowanymi opracowanymi spoinami (w części romańskiej), apsyda zwieńczona fryzem arkadkowym.

Kościół stanowi element założenia kościelnego w Strońsku.

Stan zachowania obiektu dobry.

Obiekt objęty ochroną poprzez wpis do Rejestru Zabytków Województwa Łódzkiego.



Kaplica dworska w Rembieszowie (Wpis do Rejestru Zabytków nr 439/250/A)

Kaplica została wzniesiona na początku XIX w. w stylu klasycystycznym.

Obiekt wybudowany na miejscu starszej drewnianej kaplicy fundacji Radolińskich. Kaplica znajduje się na terenie dawnego przydworskiego parku.



GMINNY PROGRAM OPIEKI NAD ZABYTKAMI GMINY ZAPOLICE NA LATA 2022-2025

Kaplica zbudowana jest na planie prostokąta, posiada zamkniętą, półkolistą absydę. Ściany murowane z cegły ceramicznej, dach dwuspadowy kryty blachą ocynkowaną (pokrycie dachu wtórne).

We wnętrzu zobaczyć można barokowy ołtarz pochodzący z XVII w. Na ołtarzu znajduje się obraz Matki Boskiej z Dzieciątkiem namalowany na przełomie XVII i XVIII w.

Stan zachowania kaplicy dobry. Punktowe zawilgocenia w tynku.

Obiekt objęty ochroną poprzez wpis do Rejestru Zabytków Województwa Łódzkiego.

Kaplica cmentarna pw. św. Krzyża w Strońsku (Wpis do Rejestru Zabytków nr 50/254/A)

Kaplica cmentarna w Strońsku datowana jest na 1821r., a wzniesiono ją zapewne jako kaplicy grobową rodziny Suheckich (płyta nagrobna Daniela Suheckiego z 1821 r. stanowi zarazem płytę erekcyjną kaplicy). Obiekt ma formy klasycystyczną.

Znajduje się w zakończeniu centralnej alei cmentarza, na nieco wyniesionym terenie. Poprzedzają ją monumentalne schody.

Zabytek wzniesiono na planie prostokąta, zamkniętego półkoliście. Ceglane ściany wieńczy drewniany strop z dwuspadowym dachem, pokrytym ocynkowaną blachą stalową

Stan obiektu dostateczny. Widoczne zawilgocenia w tynku. Konieczność wykonania nowej elewacji obiektu oraz odnowienia schodów prowadzących do kaplicy.

Obiekt objęty ochroną poprzez wpis do Rejestru Zabytków Województwa Łódzkiego.

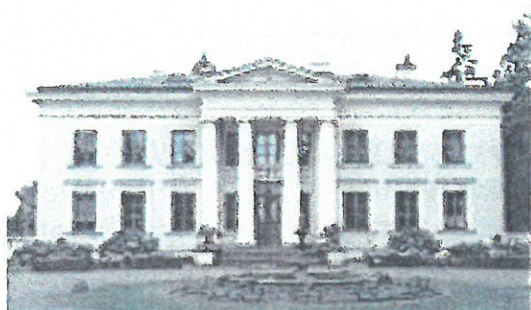


Zespoły dworsko – parkowe

Pałac w Paprotni

Pałac wzniesiony w 1936 r. Ostatnimi przedwojennymi właścicielami byli Werowie i Sznajderowie. Obecną rezydencję, zaprojektował arch. Racięcki i ukończono ją w 1936 r. Po II wojnie majątek został upaństwowiony.

Pałac wzniesiony w stylu neoklasycystycznym. Obiekt murowany, tynkowany. Budynek na planie prostokąta, wewnątrz w części zachodniej i centralnej dwutraktowe, w części wschodniej trzytraktowe. Fasada poprzedzona



dwukondygnacyjnym, czterokolumnowym portykiem. Pałac jednopiętrowy, częściowo podpiwniczony. Dach czterospadowy o prostych połaciach.

Stan obiektu bardzo dobry. W ostatnich latach pałac został wyremontowany i odnowiony.

GMINNY PROGRAM OPIEKI NAD ZABYTKAMI GMINY ZAPOLICE NA LATA 2022-2025

Pałac stanowi element założenia pałacowo – parkowego w Paprotni.

Obiekt znajduje się w rękach prywatnych. Dostęp do obiektu utrudniony.

Obiekt objęty ochroną poprzez wpis do Wojewódzkiej Ewidencji Zabytków Województwa Łódzkiego.

Dwór w Pstrokoniach (Wpis do Rejestru Zabytków nr 307/5/82/A)

Dwór wzniesiono końcem XIX w. prawdopodobnie na miejscu starego drewnianego dworu dla potrzeb miejscowego dziedzica Pstrokońskiego.

Dwór murowany, tynkowany. Budynek piętrowy, podpiwniczony, przykryty dachem czterospadowym z trzypiętrową wieżą w narożniku północno – zachodnim i facjatą na osi po stronie północnej, zbudowany na planie wydłużonego prostokąta. Elewacja frontowa dziewięcioosiowa z trzyosiowym ryzalitem zwieńczonym trójkątnym szczytem z wolutami po bokach.



Dwór stanowi element założenia dworsko – parkowego w Pstrokoniach.

Stan obiektu dobry.

Obiekt znajduje się w rękach prywatnych.

Obiekt objęty ochroną poprzez wpis do Rejestru Zabytków Województwa Łódzkiego.

Dwór w Kalinowej (Wpis do Rejestru Zabytków nr 434/236/A)

Dwór w Kalinowej powstał w pocz. XIX w. Nie wiadomo – czy związany był z właścicielami majątku – Kobierzyckimi, czy późniejszymi – Walewskimi.

Dwór w stylu klasycystycznym, murowany.

Budynek jest parterowy na planie prostokąta. Na osi znajduje się portyk wsparty na kolumnach, a nad nim mansarda zwieńczona tympanonem. Kolumny, okrągłe w przekroju, spoczywają na prostych bazach i mają skromnie zdobione głowice. Budowla jest zorientowana fasadą na zachód - nietypowo biorąc pod uwagę czas, w którym powstała.



Dwór stanowi element założenia dworsko – parkowego w Kalinowej.

Obiekt znajduje się w rękach prywatnych.

Stan obiektu dostateczny. Liczne zawilgocenia oraz ubytki w tynku. Obiekt zaniedbany.

Obiekt objęty ochroną poprzez wpis do Rejestru Zabytków Województwa Łódzkiego.

Dwór w Ptaszkowicach

Dwór w Ptaszkowicach został wybudowany około 1820 r. Dwór murowany, na planie prostokąta z dobudówką na planie kwadratu. Dwór parterowy z dachem naczółkowym. Dobudówka dwukondygnacyjna z dachem płaskim. Nad otworami okiennymi dekoracyjny gzyms oraz gzyms koronujący.

Dwór stanowi element założenia dworsko – parkowego w Ptaszkowicach.

Dwór stanowi własność gminy Zapolice. Obecnie pełni funkcję mieszkań komunalnych.



Stan obiektu zły. Liczne ubytki w tynkach.

Naruszona konstrukcja schodów wejściowych. Należy pilnie przeprowadzić pracę remontową obiektu, celem zabezpieczenia przed dalszą degradacją oraz nadać mu nową funkcję.

Obiekt objęty ochroną poprzez wpis do Wojewódzkiej Ewidencji Zabytków Województwa Łódzkiego.

Założenia parkowe

Na terenie gminy Zapolice znajdują się liczne założenia parkowe:

- **Park w Pstrokonjach (Wpis do Rejestru Zabytków nr 423/A)** park o powierzchni ok. 8 ha jest obecnie własnością prywatną. Park stanowi element założenia dworsko – parkowego i stanowi własność prywatną. Elementem wyróżniającym są tu duże stawy zajmujące całą część zachodnią parku. Drzewostan uformowany w różnej wielkości skupiny ma charakter laso-parku. Występują tu: klon, grochodrzew, lipa, jesion, dąb, świerk. Na terenie parku znajdują się dwa pomniki przyrody. Park zachował pierwotny układ kompozycyjny. Stan zachowania parku – bardzo dobry. Na bieżąco wykonywane są prace pielęgnacyjne roślinności. Park objęty ochroną poprzez wpis do Rejestru Zabytków Województwa Łódzkiego.
- **Park w Strońsku** park powierzchni ok. 3 ha wpisany do wojewódzkiej ewidencji zabytków stanowi własność komunalną gminy. Założony w XIX w. Starodrzew parku składa się z lip, klonów, jesionów rosnących w luźnych skupiskach. Jediną formą zabytkowego układu przestrzennego jest tu aleja lipowa skradająca się z 13 okazów doprowadzającą do centralnej polany z rosnącym na jej środku jesionem.

W drzewostanie wyróżniają się okazałe egzemplarze drzew pomników przyrody. Zadrzewienie parku w naturalny sposób łączy się z zadrzewieniem przykościelnym. Park jest ogólnie dostępny dla ludności. Park zachował pierwotny układ kompozycyjny. Stan zachowania parku – dobry. Na bieżąco

GMINNY PROGRAM OPIEKI NAD ZABYTKAMI GMINY ZAPOLICE NA LATA 2022-2025

wykonywane są prace pielęgnacyjne roślinności. Park objęty ochroną poprzez wpis do Wojewódzkiej Ewidencji Zabytków Województwa Łódzkiego.

- **Park w Kalinowej** park o powierzchni 1,83 ha jest własnością prywatną. Park stanowi element założenia dworsko – parkowego. Założenie parkowe miało charakter krajobrazowy na co wskazuje starodrzew skradający się z 10 gatunków drzew oraz rów ze stawem umieszczonym pośrodku parku. Ciek rozdziela teren na dwie części: ponocną ozdobną i południową z pozostałością sadu. Zadrzewienie składające się z dębów, jesionów, klonów, grabów i topoli białej. Stan zachowania parku – dostateczny. Park zachował częściowo układ kompozycyjny. Park objęty ochroną poprzez wpis do Wojewódzkiej Ewidencji Zabytków Województwa Łódzkiego.
- **Park w Paprotni** park o powierzchni 1,98 ha jest własnością prywatną. Park stanowi element założenia dworsko – parkowego. W parku znajdują się dwie stare aleje topoli włoskiej, szpaler klonów zwyczajnych i jesionów oraz staw. Starodrzew budują: klon zwyczajny, świerk pospolity, grochodrzew, topola włoska, lipa drobnolistna, jesion, klon polny (paklon), grab, brzoza brodawkowata. Stan zachowania parku –dobry. Park zachował częściowo układ kompozycyjny. Park objęty ochroną poprzez wpis do Wojewódzkiej Ewidencji Zabytków Województwa Łódzkiego.
- **Park w Ptaszkowicach** park o powierzchni 1,5 ha jest własnością komunalną gminy. Drzewostan parku występuje w zwartych skupinach, przedzielonych małymi silnie zadarnionymi, polankami. Występują tu głównie: jesion wyniosły, grochodrzew, topola biała i klon polny. Stan zachowania parku – dostateczny. Wymagane przeprowadzenie prac porządkowych oraz pielęgnacyjnych. Park zachował częściowo układ kompozycyjny. Park objęty ochroną poprzez wpis do Wojewódzkiej Ewidencji Zabytków Województwa Łódzkiego.
- **Park w Zapolicach** o powierzchni ok. 2 ha jest własnością komunalną gminy i stanowi naturalne otoczenie dla budynku Urzędu Gminy. Park stanowi element dawnego założenia dworsko – parkowego. Obecnie na terenie parku pozostał relikw dawnego zespołu w postaci bramy wjazdowej, która w ostatnich latach została poddana pracom konserwatorskim. Na cenny starodrzew składają się klony, lipy, dyby, buki (odm. szkarłatnolistna), jesiony. Park obecnie nie ma wyraźnie czytelny układu historycznego, a jedynie charakter krajobrazowy. Stan zachowania parku – dobry. Na terenie parku na bieżąco prowadzone są prace pielęgnacyjne i porządkowe. Park objęty ochroną poprzez wpis do Wojewódzkiej Ewidencji Zabytków Województwa Łódzkiego.
- **Park w miejscowości Świerzyny** park o powierzchni ok. 0,5 ha jest własnością komunalną gminy. Park jest pozostałością XIX-wiecznego kompleksu dworsko-parkowego. Jediną pozostałością założenia parkowego jest tu aleja grabowa z licznymi okazami klonu polnego oraz zdewastowane (osuszone i zaśmiecone) ślady po niewielkich zbiornikach wodnych. Pozostały drzewostan, porastający teren uznawany jako park, powstał najprawdopodobniej w sposób naturalny z samosiewu. Świadczy o tym duże zróżnicowanie gatunkowe oraz wiekowe. Poza aleją grabową brak jest śladów historycznego układu zieleni wysokiej. Stan zachowania parku – dostateczny. Park objęty ochroną poprzez wpis do Ewidencji Zabytków Gminy Zapolice.

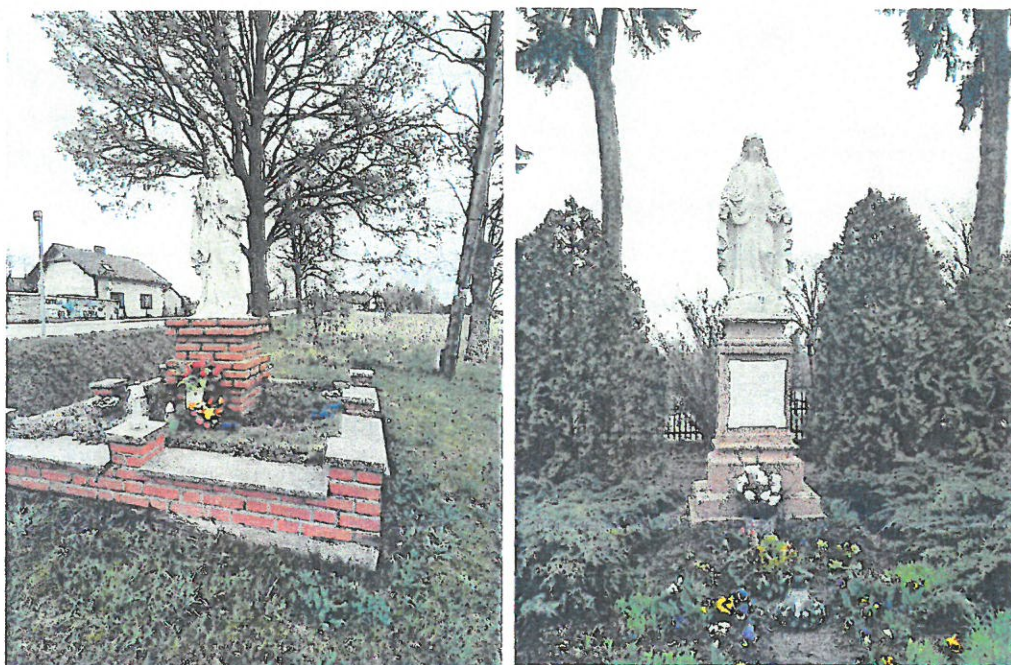
Kapliczki, figury przydrożne

Wznoszenie kapliczek, figur i krzyży przy drogach lub w przydomowych ogródkach jest zwyczajem bardzo starym i szeroko praktykowanym. Na terenie gminy Zapolice spotykamy różnorodne obiekty w tej grupie zabytków.

Kapliczki, figury i krzyże przydrożne z reguły ogradzane są dekoracyjnymi płótkami oraz obsadzone roślinnością niską, nie tylko identyfikują mieszkańców pod względem wyznaniowym, ale stanowią też malowniczy akcent

w miejscowym krajobrazie.

Kapliczki przydrożne możemy spotkać w każdej miejscowości na terenie gminy Zapolice.

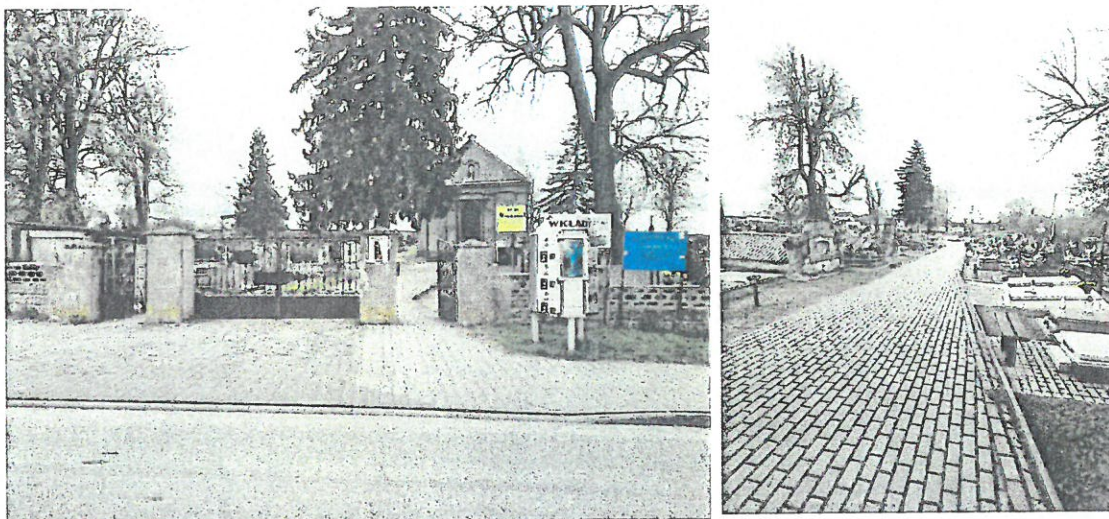


Cmentarze

Na terenie gminy Zapolice zlokalizowane są cztery cmentarze.

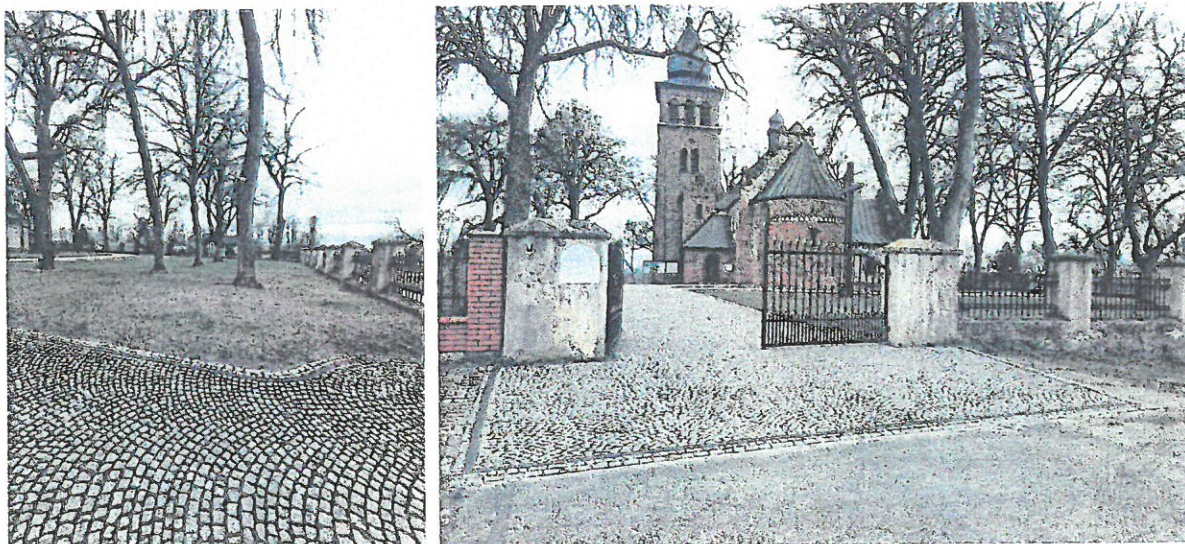
Cmentarz rzymsko – katolicki w Strońsku cmentarz założony w XVIII w. o powierzchni 1,86 ha. Charakter zaplanowania cmentarza nieregularny. Ogrodzenie cmentarza murowane, brama wejściowa stalowa, kuta. Układ cmentarza czytelny. Ścieżki wykonane z kostki brukowej. Na terenie cmentarza pojedyncze starodrzewy. Stan zachowania cmentarza – dobry. Wymagane przeprowadzenie prac konserwatorskich ogrodzenia cmentarza. Cmentarz objęty ochroną poprzez wpis do Wojewódzkiej Ewidencji Zabytków Województwa Łódzkiego.

Na terenie cmentarza spoczywa 262 żołnierzy polskich poległych w walkach z Niemcami we wrześniu 1939 roku. Na tym samym cmentarzu znajduje się również mogiła powstańca z 1863 roku, dwie mogiły żołnierzy niemieckich z 1914 roku jak również grobowce okolicznych rodzin ziemiańskich w tym zabytkowa kaplica cmentarna z 1821 roku wzniesiona zapewne jako kaplica grobowa rodziny Sucheckich.



Fotografia 11. Widok na bramę wejściową cmentarza parafialnego w Strońsku (od lewej) oraz ścieżkę komunikacyjną na terenie cmentarza (od prawej).

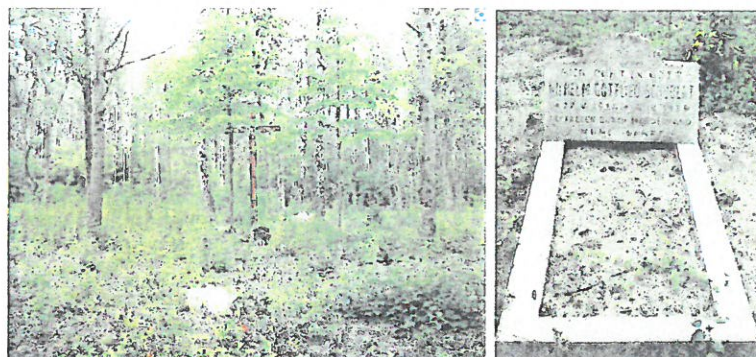
Cmentarz przykościelny w granicach ogrodzenia z ogrodzeniem w zespole kościoła parafialnego w Strońsku - cmentarz założony w 1 poł. XIII w., ogrodzenie wykonane w XIX w. Cmentarz w granicach kościoła parafialnego pw. Św. Urszuli i Jedenastu Tysięcy Dziewic w Strońsku. Droga pokutna na terenie cmentarza wykonana z kostki brukowej. Na terenie cmentarza liczne starodrzewy. Stan zachowania cmentarza – dobry. Należy przeprowadzić prace remontowe ogrodzenia cmentarza. Cmentarz objęty ochroną poprzez wpis do Wojewódzkiej Ewidencji Zabytków Województwa Łódzkiego.



Cmentarz ewangelicki w Holendrach Cmentarz o powierzchni 0,20 ha założony początkiem XX w. Zlokalizowany w lesie na południe od wsi. Na cmentarzu znajduje się kilkadziesiąt nagrobków i ziemnych mogił. Na wielu czytelne inskrypcje w języku niemieckim. W centrum mocno zarastającego lasem obiektu stoi duży drewniano-metalowy, współczesny krzyż z figurą Chrystusa. Teren cmentarza nieogrodzony. Stan zachowania cmentarza – zły. Układ cmentarza nieczytelny, porośnięty lasem. Wymagane przeprowadzenie prac

GMINNY PROGRAM OPIEKI NAD ZABYTKAMI GMINY ZAPOLICE NA LATA 2022-2025

porządkowych i pielęgnacyjnych. Cmentarz objęty ochroną poprzez wpis do Wojewódzkiej Ewidencji Zabytków Województwa Łódzkiego.



Cmentarz wojenny w Swędzeniejewicach Cmentarz założony w 1914 r. o powierzchni 0,04 ha. Wszystkie pozostałe na cmentarzu nagrobki pochodzą z roku 1914 i są grobami niemieckich żołnierzy. Teren cmentarza nieogrodzony. Stan zachowania cmentarza – zły. Układ cmentarza nieczytelny, porośnięty lasem. Wymagane przeprowadzenie prac porządkowych i pielęgnacyjnych. Cmentarz objęty ochroną poprzez wpis do Wojewódzkiej Ewidencji Zabytków Województwa Łódzkiego.

5.2.3. Zestawienie obiektów z terenu gminy wpisanych do Rejestru Zabytków Województwa Łódzkiego

Na terenie gminy Zapolice znajdują się 6 zabytków nieruchomych, wpisanych do rejestru zabytków województwa łódzkiego. Są to jedne z najcenniejszych elementów krajobrazu kulturowego na terenie gminy.

Zostały przedstawione w poniższej tabeli.

Tabela 3. Zabytki nieruchome wpisane do rejestru zabytków w gminie Zapolice.

Lp.	Obiekt	Datowanie	Numer i data wpisu do rejestru zabytków
1	Kościół Parafialny Pw. Św. Urszuli i Jedenastu Tysięcy Dziewic w Strońsku	ok. 1250 r. przebud. 1458, rozbud. 1600 i 1726 i pocz. XX w.	253/A z 1967-07-21
2	Kaplica Dworska w Rembieszowie	pocz. XIX w., restaur. 1842 i 1902 r.	439/250/A z 1967-07-25
3	Kaplica cmentarna pw. św. Krzyża w Strońsku	1821 r., reastaur. 1926 r.	50/254/A z 1967-07-21
4	Dwór w Pstrokoniach	2 poł. XIX w.	307/5/82/A z 1982-08-28
5	Park dworski w Pstrokoniach	XIX w.	423/A z 1998-12-28
6	Dwór w Kalinowej	pocz. XIX r.	434/236/A

GMINNY PROGRAM OPIEKI NAD ZABYTKAMI GMINY ZAPOLICE NA LATA 2022-2025

			z 1967-07-24
--	--	--	--------------

Zakres i formy ochrony oraz opieki nad zabytkami rejestrowymi przez ich właścicieli i użytkowników reguluje przede wszystkim ustawa o ochronie zabytków i opiece nad zabytkami z dnia 23 lipca 2003 r. (Dz.U. 2022 poz. 840 z późn. zm.) oraz akty wykonawcze do ustawy, w tym m.in. rozporządzenie Ministra Kultury i Dziedzictwa Narodowego z dnia 27 lipca 2011 r. w sprawie prowadzenia prac konserwatorskich, prac restauratorskich, robót budowlanych, badań konserwatorskich, badań architektonicznych i innych działań przy zabytku wpisanym do rejestru zabytków oraz badań archeologicznych.

Obowiązek zgodnego z przepisami użytkowania i zarządzania obiektem zabytkowym spoczywa na jego właścicielu lub posiadaczu. Opieka nad zabytkiem sprawowana przez jego właściciela lub posiadacza polega, w szczególności, na zapewnieniu warunków:

- 1) naukowego badania i dokumentowania zabytku;
- 2) prowadzenia prac konserwatorskich, restauratorskich i robót budowlanych przy zabytku;
- 3) zabezpieczenia i utrzymania zabytku oraz jego otoczenia w jak najlepszym stanie;
- 4) korzystania z zabytku w sposób zapewniający trwałe zachowanie jego wartości
- 5) popularyzowania i upowszechniania wiedzy o zabytku oraz jego znaczeniu dla historii i kultury.

Niezależnie od w/w obowiązków użytkownik zabytku jest zobowiązany zawiadomić służby konserwatorskie o:

- 1) uszkodzeniu, zniszczeniu, zaginięciu lub kradzieży zabytku, niezwłocznie po powzięciu wiadomości o wystąpieniu zdarzenia;
- 2) zagrożeniu dla zabytku, niezwłocznie po powzięciu wiadomości o wystąpieniu zagrożenia;
- 3) zmianie miejsca przechowania zabytku ruchomego w terminie miesiąca od dnia nastąpienia tej zmiany;
- 4) zmianach dotyczących stanu prawnego zabytku, nie później niż w terminie miesiąca od dnia ich wystąpienia lub powzięcia o nich wiadomości.

Zgodnie z zapisami ustawy o ochronie zabytków, pozwolenia konserwatorskiego wymaga:

- prowadzenie prac konserwatorskich, restauratorskich lub robót budowlanych przy zabytku wpisanym do rejestru;
- wykonywanie robót budowlanych w otoczeniu zabytku;
- prowadzenie badań konserwatorskich zabytku wpisanego do rejestru;
- prowadzenie badań architektonicznych zabytku wpisanego do rejestru;
- prowadzenie badań archeologicznych;
- przemieszczanie zabytku nieruchomego wpisanego do rejestru;
- trwałe przeniesienie zabytku ruchomego wpisanego do rejestru, z naruszeniem ustalonego tradycją wystroju wnętrza, w którym zabytek ten się znajduje;
- dokonywanie podziału zabytku nieruchomego wpisanego do rejestru;
- zmiana przeznaczenia zabytku wpisanego do rejestru lub sposobu korzystania z tego zabytku;
- umieszczanie na zabytku wpisanym do rejestru urządzeń technicznych, tablic, reklam oraz napisów,
- podejmowanie innych działań, które mogłyby prowadzić do naruszenia substancji lub zmiany wyglądu zabytku wpisanego do rejestru;

GMINNY PROGRAM OPIEKI NAD ZABYTKAMI GMINY ZAPOLICE NA LATA 2022-2025

- poszukiwanie ukrytych lub porzuconych zabytków ruchomych, w tym zabytków archeologicznych, przy użyciu wszelkiego rodzaju urządzeń elektronicznych i technicznych oraz sprzętu do nurkowania.

Prace mające charakter bieżącej konserwacji, np. odświeżanie ścian we wnętrzu obiektu bez zmiany ich kolorystyki i wymiany tynków, miejscowa wymiana instalacji np. gniazd elektrycznych, kranów itp., wymiana powojennego wystroju wnętrz bez naruszania zabytkowej substancji obiektu, nie wymagają uzyskania pozwolenia konserwatorskiego, jedynie zgłoszenia właściwemu konserwatorowi.

Właściciel lub posiadacz zabytku może wystąpić do właściwego konserwatora zabytków o wydanie w formie pisemnej zaleceń konserwatorskich, pomocnych w przygotowaniu dokumentacji projektowej czy sformułowaniu zakresu planowanych prac. Zalecenia konserwatorskie mają na celu określenie sposobu korzystania z zabytku, jego zabezpieczenia i wykonania prac konserwatorskich, a także określenie zakresu dopuszczalnych zmian, które mogą być wprowadzone w tym zabytku.

5.2.4. Zestawienie obiektów z terenu gminy Zapolice wpisanych do Gminnej Ewidencji Zabytków

Ewidencja zabytków, w brzmieniu w/w Ustawy z dnia 23 lipca 2003 r. o ochronie zabytków i opiece nad zabytkami (Dz.U. 2022 poz. 840, ze zm.), art. 21, jest podstawą dla sporządzania programów opieki nad zabytkami przez województwa, powiaty i gminy.

Ewidencja zabytków jest uporządkowanym zbiorem opracowań, wykonywanym wg jednorodnych wzorców, stanowiącym podstawowe informacje o obiektach zabytkowych. Krajową ewidencję zabytków w formie zbioru kart ewidencyjnych zabytków znajdujących się w wojewódzkich ewidencjach zabytków prowadzi Generalny Konserwator Zabytków. Wojewódzką ewidencję zabytków w formie kart ewidencyjnych zabytków znajdujących się na terenie województwa prowadzi wojewódzki konserwator zabytków. Natomiast gminną ewidencję zabytków w formie zbioru kart adresowych zabytków nieruchomości z terenu gminy, objętych wojewódzką ewidencją zabytków prowadzi wójt (burmistrz, prezydent miasta) danej gminy.

Za kryteria decydujące o wpisie obiektu do ewidencji przyjęto:

- stopień zachowania walorów zabytkowych;
- funkcję obiektu i wpływ jego formy na ogólny charakter zabudowy miejscowości;
- wartość historyczną, artystyczną i naukową.

Wykaz obiektów ujętych w Gminnej Ewidencji Zabytków gminy Zapolice przedstawiono w poniższej tabeli. Łącznie w gminnej ewidencji zabytków znajdują się 23 pozycje. Największa liczba zabytków zlokalizowana jest na terenie miejscowości Strońsko.

Gminna Ewidencja Zabytków Gminy Zapolice została przyjęta Zarządzeniem nr 509/2017 Wójta Gminy Zapolice z dnia 15 listopada 2017r. w sprawie przyjęcia Gminnej Ewidencji zabytków Gminy Zapolice.

GMINNY PROGRAM OPIEKI NAD ZABYTKAMI GMINY ZAPOLICE NA LATA 2022-2025

Tabela 4. Wykaz obiektów ujętych w gminnej ewidencji zabytków na terenie gminy Zapolice.

Lp.	Lokalizacja	Obiekt	Czas powstania
1	Beleń	Zespół umocnień polskich	1939 r.
2	Holendry	Cmentarz ewangelicki	Pocz. XX w.
3	Kalinowa	Dwór w zespole dworsko - parkowym	ok. 1820r.
4	Kalinowa	Park w zespole dworsko - parkowym	XIX w.
5	Paprotnia	Pałac w zespole pałacowo – parkowym	XIX w.
6	Paprotnia	Park w zespole pałacowo – parkowym	XIX w.
7	Pstrokonie	Dwór w zespole dworsko - parkowym	2 poł. XIX w.
8	Pstrokonie	Park w zespole dworsko - parkowym	XIX w.
9	Ptaszkowice	Dwór w zespole dworsko - parkowym	ok. 1820 r.
10	Ptaszkowice	Park w zespole dworsko - parkowym	XIX w.
11	Rembieszów	Kaplica dworska	XIX w.
12	Rembieszów	Pozostałość parku	XIX w.
13	Strońsko	Kościół Parafialny Pw. Św. Urszuli i Jedenastu Tysięcy Dziewic w Strońsku z zespole kościoła	ok. 1250 r. przebud. 1458, rozbud. 1600 i 1726 i pocz. XX w.
14	Strońsko	Cmentarz przykościelny z zespole kościoła	1 poł. XIII w. (ogrodzenie XIX w.)
15	Strońsko	Plebania w zespole kościoła	1908 r.
16	Strońsko	Kaplica cmentarna w zespole cmentarza parafialnego	1821 r., reastaur. 1926 r.
17	Strońsko	Cmentarz w zespole cmentarza parafialnego	XVIII w.
18	Strońsko	Park dworski	XIX w.
19	Strońsko	Dom nr 6	Ok. 1900 r.
20	Swędzieniejewice	Cmentarz wojenny	1914 r.
21	Świerzyny	Park Wiejski	XIX w.
22	Zapolice	Relikt parku dworskiego - Park Dworski	Pocz. XX w.
23	Zapolice	Relikt parku dworskiego - brama wjazdowa	Pocz. XX w.

W celu przeprowadzenia prac remontowych, wymagających pozwolenia na budowę (przebudowa dachu, rozbudowa budynku) przy zabytku znajdującym się w Gminnej Ewidencji Zabytków należy wystąpić z wnioskiem do Starostwa Powiatowego w Zduńskiej Woli. Pozwolenie na budowę zostanie wydane po uzgodnieniu z wojewódzkim konserwatorem zabytków.

W przypadku prac niewymagających pozwolenia na budowę właściciel zabytku gminnego zgłasza prace do starostwa powiatowego, które zostają zaopiniowane przez wojewódzkiego konserwatora zabytków.

5.2.5. Zabytki ruchome

Ustawa o ochronie zabytków i opiece nad zabytkami definiuje zabytek ruchomy, jako „rzecz ruchomą, jej część lub zespół rzeczy ruchomych, będących dziełem człowieka lub związanych z jego działalnością

i stanowiących świadectwo minionej epoki bądź zdarzenia, których zachowanie leży w interesie społecznym ze względu na posiadaną wartość historyczną, artystyczną lub naukową”.

Do zabytków ruchomych podlegających ochronie i opiece zalicza się dzieła sztuk plastycznych, rzemiosła artystycznego i sztuki użytkowej, prezentujące minione kierunki artystyczne oraz inne obiekty niebędące w pełni dziełami sztuki (np. wytwory sztuki ludowej i rękodzieła, obiekty etnograficzne, instrumenty muzyczne, przedmioty zgromadzone w kolekcjach, numizmaty, pieczęcie, medale i ordery, militaria, pamiątki historyczne, przedmioty związane z wybitnymi osobistościami lub instytucjami). Ponadto, prócz obiektów wchodzących w skład wyposażenia budowli, także ich wystrój architektoniczny nazywany jest zabytkiem ruchomym (np. rzeźby, płaskorzeźby, malowidła ścienne, mozaiki, sztukaterie i detal architektoniczny: gzymsy, obramowania otworów okiennych i drzwiowych oraz rzeźby ogrodowe, fontanny, kapliczki i krzyże przydrożne, drogowskazy kamienne, nagrobki itp.). Rejestr Zabytków Ruchomych prowadzony jest podobnie jak Rejestr Zabytków Nieruchomych przez Wojewódzkiego Konserwatora Zabytków. Do rejestru wpisuje się zabytek ruchomy na podstawie decyzji wydanej przez Wojewódzkiego Konserwatora Zabytków na wniosek właściciela zabytku lub z obawy zniszczenia, uszkodzenia lub nielegalnego wywiezienia zabytku za granicę. Do rejestru zabytków nieruchomych nie wpisuje się obiektów znajdujących się w inwentarzu muzeum lub wchodzącego

w skład narodowego zasobu bibliotecznego.

Do zabytków ruchomych z terenu gminy Zapolice należy głównie wyposażenie kościoła pw. Św. Urszuli w Strońsku oraz wyposażenie kaplicy cmentarnej w Strońsku.

Do wyposażenia kościoła pw. Św. Urszuli w Strońsku należą m.in.:

- ołtarz główny w stylu baroku z końca XVII w. Towarzyszą mu rzeźby św. Doroty i Apolonii oraz obraz Matki Boskiej z Dzieciątkiem.
- dwa ołtarze boczne barokowe z początku XVIII w. z rzeźbami świętych Anny Samotrzeciej, Kazimierza Królewicza, św. Józefa i Zachariasza oraz Michała Archanioła i Anioła Stróża z końca XVIII w. Znajdują się tam również obrazy świętych: Józefa z XVIII w. oraz Jana Nepomucena i Anny z początku XIX w. Ołtarze te były restaurowane w 1874 i 1873r.

GMINNY PROGRAM OPIEKI NAD ZABYTKAMI GMINY ZAPOLICE NA LATA 2022-2025

- dwa ołtarze boczne, także barokowe, z około 1730r., a przy nich rzeźby św. Wojciecha, Stanisława i Wawrzyńca oraz niezidentyfikowanego świętego. Towarzyszą im również obrazy: Przemienienia Pańskiego i św. Mikołaja z XVIII w.
- ołtarz w kaplicy z 1749 r. z grupą Ukrzyżowania z XVIII w.
- tympanon romański z płaskorzeźbą smoka i motywem plecionki
- drewniana chrzcielnica klasycystyczna
- dwie kropielnice z 1504r.
- trzy feretrony barokowe
- gotycka rzeźba Pieta z początku XVI w.
- barokowa rzeźba Chrystus Zmartwychwstały
- rokokowe i klasycystyczne lichtarze i krzyże ołtarzowe
- tablice inskrypcyjne: Antoniego Myszkowskiego, Franciszka i Sebastiana Bemów
- monstrancja wieżyczkowa z figurkami świętych z około połowy XVII w.
- kielich barokowy z końca XVIII w.
- barokowy relikwiarz.

Do wyposażenia kaplicy cmentarnej w Strońsku należy:

- rzeźbiony krucyfiks z XIX w.
- pomnik nagrobny Adolfiny Myszkowskiej w formie kolumny zwieńczonej urną
- tablica J. Suheckiej z inskrypcją.

5.2.6. Zabytki archeologiczne

Na terenie gminy Zapolice osadnictwo rozwijało się już w pradziejach, o czym świadczą zarejestrowane tutaj liczne stanowiska archeologiczne. Niektóre z nich to stanowiska wielokulturowe, tzn. zawierają materiały z różnych chronologicznie epok.

Najstarsze sięgają młodszej epoki kamienia - neolitu. Występują tu materiały kultury pucharów lejkowatych oraz kultury ceramiki sznurowej. Poza tym sporej ilości znalezisk brak określenia przynależności kulturowej.

Także kolejne epoki pozostawiły na obszarze gminy ślady swego osadnictwa. W epoce brązu i okresie halsztackim była to głównie kultura łużycka, w okresie lateńskim - kultura pomorska, jak również kultura przeworska, mającą swą kontynuację w okresie wpływów rzymskich. Najwięcej jednak stanowisk wiąże się z osadnictwem średniowiecznym i nowożytnym.

Spośród 72 stanowisk zarejestrowanych na terenie gminy Zapolice jedno ma znaczenie krajowe (Strońsko stan.1. - kościół romański) pozostałe natomiast mają jedynie znaczenie lokalne i żadne z nich nie figuruje w rejestrze zabytków archeologicznych. Zwraca uwagę koncentracja przeważającej liczby stanowisk w strefie krawędziowej doliny Warty.

Stanowiska z terenu gminy Zapolice zlokalizowane są na następujących obszarach Archeologicznego Zdjęcia Polski (AZP): 70-46, 70-47, 71-46, 71-47, 72-46, 72-47.

GMINNY PROGRAM OPIEKI NAD ZABYTKAMI GMINY ZAPOLICE NA LATA 2022-2025

Wykaz stanowisk archeologicznych na terenie gminy Zapolice przedstawiono w poniższej tabeli.

Tabela 5. Wykaz stanowisk archeologicznych z terenu gminy Zapolice.

Lp.	Miejscowość	Nr stanowiska	Opis
1	Adamówek	1	osada - kultura polska (nowożytność)
2	Anielów	1	śląd osadnictwa - (epoka brązu)
3	Belań	1	osada - kultura pucharów lejkowatych (neolit) cmentarzysko - kultura pomorska (okres halsztacki) cmentarzysko - kultura przeworska (okres rzymski)
4		2	śląd osadnictwa (epoka kamienia)
			cmentarzysko - kultura pomorska (okres lateński)
5		3	osada - kultura polska (późne średniowiecze)
6		4	osada - kultura prapolska (wczesne średniowiecze)
7		5	osada - kultura polska (nowożytność)
8		6	śląd osadnictwa (nieokreślone)
9		7	osada - kultura przeworska (okres rzymski)
10		8	śląd osadnictwa - kultura łużycka (okres halsztacki)
11		9	osada - kultura polska (nowożytność)
12		Belańskie Huby	1
13	Holendry	1	śląd osadnictwa (epoka kamienia)
14		2	osada - kultura polska (nowożytność)
15	Jelno	1	śląd osadnictwa (epoka kamienia) osada - kultura prapolska (wczesne średniowiecze)
16	Jeziorko	1	osada (epoka brązu)
17		2	osada - kultura ceramiki sznurowej (neolit-epoka brązu) osada - kultura łużycka (chronologia nieokreślona)
18			3
19		4	śląd osadnictwa (neolit)
20	Kalinowa	1	osada - kultura przeworska (okres rzymski) osada - kultura polska (późne średniowiecze)

GMINNY PROGRAM OPIEKI NAD ZABYTKAMI GMINY ZAPOLICE NA LATA 2022-2025

21		2	osada - kultura łużycka (okres halsztacki) osada - kultura polska (późne średniowiecze)
22	Młodawin	1	ślad osadnictwa (pradzieje)
23	Paprotnia	1	ślad osadnictwa (epoka kamienia)
24	Pstrokonie	1	osada - kultura prapolska (wczesne średniowiecze)
25		3	osada - kultura prapolska (wczesne średniowiecze) osada - kultura polska (nowożytność)
26		4	ślad osadnictwa - kultura przeworska (okres rzymski)
27		5	cmentarzysko - kultura pomorska (okres lateński)
28		6	cmentarzysko - kultura łużycka (okres halsztacki)
29		7	osada - kultura prapolska (wczesne średniowiecze)
30		8	osada - kultura polska (nowożytność)
31		9	dwór - kultura polska (XIX w.)
32		Ptaszkowice	1
33	2		ślad osadnictwa - kultura polska (nowożytność)
34	3		osada - kultura pucharów lejkowatych (neolit)
35	Rembieszów	1	ślad osadnictwa (epoka kamienia) osada - kultura polska (nowożytność)
36		2	osada - kultura przeworska (okres rzymski) osada - kultura polska (nowożytność)
37		3	cmentarzysko - kultura łużycka (okres halsztacki - okres lateński)
38		4	osada - kultura łużycka (epoka brązu-okres halsztacki)
39		5	cmentarzysko - kultura łużycka (epoka brązu-okres halsztacki) osada - kultura polska (późne Średniowiecze)
40	Rembieszow - Kolonja	1	ślad osadnictwa (epoka kamienia)
41	Rojków	1	ślad osadnictwa - kultura polska (nowożytność)
42		2	ślad osadnictwa - kultura polska (nowożytność)

GMINNY PROGRAM OPIEKI NAD ZABYTKAMI GMINY ZAPOLICE NA LATA 2022-2025

43	Strońsko	1	kościół romański (wczesne średniowiecze)	
44		2	osada - kultura prapolska (wczesne średniowiecze) osada - kultura polska (późne średniowiecze - nowożytność)	
45		3	cmentarzysko - kultura pomorska (okres halsztacki)	
46		4	cmentarzysko - kultura prapolska (wczesne średniowiecze)	
47		5	obozowisko (epoka kamienia) śląd osadnictwa - kultura łużycka (okres halsztacki)	
48		6	śląd osadnictwa (epoka kamienia)	
49		7	śląd osadnictwa (epoka kamienia)	
50		8	osada - kultura prapolska (wczesne średniowiecze)	
51		9	śląd osadnictwa (epoka kamienia)	
52		Swędzieniejewic e	3	śląd osadnictwa (epoka kamienia) śląd osadnictwa - kultura polska (nowożytność) śląd osadnictwa (pradzieje)
53		Woźniki	2	osada - kultura pomorska (okres lateński) osada - kultura prapolska (wczesne średniowiecze)
54	3		śląd osadnictwa (epoka kamienia) osada - kultura prapolska (wczesne średniowiecze)	
55	4		śląd osadnictwa - kultura przeworska (okres rzymski)	
56	5		osada - kultura prapolska (wczesne średniowiecze)	
57	6		osada - kultura prapolska (wczesne średniowiecze)	
58	7		śląd osadnictwa (epoka kamienia)	
59	Wygieźłów	1	śląd osadnictwa (nieokreślone chronologicznie i kulturowo) śląd osadnictwa - kultura łużycka (chronologia nieokreślona)	
60		2	osada - kultura polska (nowożytność)	
61	Zagórzycy	1	osada - kultura polska (nowożytność)	
62		2	śląd osadnictwa - kultura pucharów lejkowatych (neolit)	
63		3	osada - kultura polska (nowożytność)	
64		4	osada - kultura polska (nowożytność)	

GMINNY PROGRAM OPIEKI NAD ZABYTKAMI GMINY ZAPOLICE NA LATA 2022-2025

65		5	osada - kultura polska (nowożytność)
66		6	ślad osadnictwa - kultura polska (późne średniowiecze)
67		7	ślad osadnictwa - kultura przeworska (okres lateński) osada - kultura przeworska (okres rzymski) osada - kultura polska (nowożytność)
68		8	ślad osadnictwa (epoka kamienia)
69		9	osada - kultura prapolska (wczesne średniowiecze)
70		10	obozowisko (epoka kamienia) ślad osadnictwa (pradzieje) osada - kultura polska (nowożytność)
71	Zamoście	1	osada - kultura prapolska (wczesne średniowiecze)
72	Zapolice	1	dwór - kultura polska (nowożytność)

5.2.7. Dziedzictwo niematerialne

Dziedzictwo niematerialne odgrywa istotną rolę w jednoczeniu i określaniu kulturowej tożsamości grup społecznych. Odzwierciedla jej oczekiwania, które są wyrażane m.in. w formie języka, literatury, muzyki, tańca, obyczajów, ubioru.

Na terenie gminy Zapolice do dziedzictwa niematerialnego można zaliczyć organizowane wydarzenia kulturalne, w tym festyny i konkursy, których inicjatorem jest głównie Gmina, ale także stowarzyszenia działające na jej terenie. Gmina charakteryzuje się aktywną działalnością kobiet w ramach kół gospodyń wiejskich, poprzez które krzewione są miejscowe tradycje i obyczaje oraz mężczyźni w ramach Ochotniczych Straży Pożarnych.

Do najważniejszych imprez kulturalnych na terenie gminy Zaliczyć można:

- Dni gminy Zapolice organizowane w miesiącu czerwcu,
- Inscenizacja historyczna – w każdy pierwszy weekend września w miejscowości Beleń odbywa się inscenizacja historyczna prezentująca walkę 30 Pułku Strzelców Kaniowskich z wojskami niemieckimi we wrześniu 1939 r. W trakcie inscenizacji przypomniana jest scena ataku niemieckim żołnierzami na polską obsadę schronów broniących przeprawy przez rzekę Wartę,
- W grodzie Mściwoja – Strońsko na osi czasu – impreza plenerowa o charakterze historycznym odbywająca się co roku od 2012 roku w Parku w Strońsku na przełomie lipca i sierpnia.

W imprezie biorą udział rekonstruktorzy odtwarzający okres średniowiecza. Na terenie parku odbywa się turniej rycerski, jak również jest organizowana inscenizacja zdobycia średniowiecznego grodu,

- Dożynki i Turniej Sołectw – co roku na przełomie sierpnia i września odbywają się w gminie dożynki gminno – parafialne połączone z turniejem sołectw. Uroczystości dożynkowe łączą w sobie zawsze część religijno – obrzędową oraz ludyczną (wspólna zabawa). Turniej sołectw z kolei, to impreza integracyjna mieszkańców podczas której przedstawiciele sołectw biorą udział w nietypowych zabawach i grach sportowych. Zwycięskie sołectwo zdobywa nagrodę, ale jednocześnie jest zobowiązane przygotować zawody w następnym roku.

6. Ocena stanu dziedzictwa kulturowego gminy. Analiza szans i zagrożeń

Dla potrzeb lepszej diagnozy stanu istniejącego w zakresie ochrony dziedzictwa kulturowego oraz w celu sformułowania priorytetów działań władz samorządowych opracowano analizę SWOT słabych i mocnych stron gminy Zapolice, a także szans i zagrożeń.

Mocne strony:

- 1) Zasób zabytków na terenie gminy, w tym wpisanych do rejestru zabytków
- 2) Obiekt zabytkowy wysokiej klasy, o znaczeniu krajowym: Kościół Parafialny Pw. Św. Urszuli i Jedenastu Tysięcy Dziewic w Strońsku
- 3) Infrastruktura turystyczna, w tym tablice informacyjne miejscowości
- 4) Miejsca pamięci
- 5) Liczne obiekty architektury dworskiej
- 6) Założenia parkowe w kilku lokalizacjach
- 7) Liczne stanowiska archeologiczne
- 8) Kapliczki przydrożne zlokalizowane w różnych miejscach na terenie gminy
- 9) Liczne obszary chronione
- 10) Odbywające się imprezy kulturalne
- 11) Kult historii związany z inscenizacjami z II wojny światowej
- 12) Obecność szlaków turystycznych: pieszych, rowerowych, wodnych
- 13) Przeprowadzona w ostatnich latach rewaloryzacja gminnego parku w Zapolicach
- 14) Opracowany folder turystyczny gminy Zapolice
- 15) Wysoka jakość i atrakcyjność środowiska, w tym m.in. unikatowy obszar doliny rzeki Warty
- 16) Dogodne położenie komunikacyjne

Słabe strony:

- 1) Zaniedbania w zakresie stanu technicznego części obiektów wpisanych do wojewódzkiej i gminnej ewidencji zabytków (m.in. Dwór w Ptaszkowicach)
- 2) Brak bieżących prac pielęgnacyjnych na części założeniach parkowych (m.in. park w Kalinowej, park w Ptaszkowicach) powodujących zatarcie ich historycznych wartości
- 3) Zły stan cmentarzy w Holendrach i w Swędzieniejewicach
- 4) Prace renowacyjne kapliczek, które powodują zatracenie ich zabytkowych wartości

GMINNY PROGRAM OPIEKI NAD ZABYTKAMI GMINY ZAPOLICE NA LATA 2022-2025

- 5) Większość cennych obiektów zabytkowych znajduje się w rękach prywatnych, przez występują ograniczenia m.in. związane z dostępnością dla zwiedzających, ograniczony wpływ gminy na losy obiektów
- 6) Zły stan części dróg kołowych
- 7) Brak dostatecznie rozwiniętej infrastruktury turystycznej (obiekty noclegowe i gastronomiczne)
- 8) Niewielkie zrozumienie społeczne dla problematyki ochrony zabytków i dziedzictwa kulturowego
- 9) Niskie środki w budżecie Gminy na wsparcie działań z zakresu ochrony dziedzictwa kulturowego
- 10) Niewielka popularyzacja wiedzy z zakresu ochrony zabytków i dziedzictwa kulturowego
- 11) Brak środków na prowadzenie dokładnych badań archeologicznych, architektonicznych i historycznych

Szanse:

- 1) Dotacje Gminne na zabiegi rewitalizacyjne
- 2) Zwiększenie środków budżetowych Gminy na działania związane z ochroną zabytków
- 3) Pozyskiwanie wsparcia finansowego z wielu źródeł (w tym unijnych) na prace konserwatorskie zabytków
- 4) Szersza promocja walorów kulturowych i przyrodniczych Gminy, przyciągająca turystów
- 5) Wzrastająca świadomość mieszkańców w zakresie poprawy estetyki miejscowości
- 6) Wzrost poszanowania dla obiektów posiadających walory historyczne
- 7) Opracowanie dokumentów strategicznych, które przyczynią się do poprawy warunków życia ludności i stanu dziedzictwa kulturowego
- 8) Współpraca międzyregionalna oraz międzynarodowa (np. w zakresie dobrych praktyk)
- 9) Korzystanie ze wsparcia struktur takich jak np. Krajowa Sieć Obszarów Wiejskich
- 10) Zachowanie tożsamości regionalnej mieszkańców od edukacji szkolnej poprzez festyny, lokalne święta, konkursy itd.
- 11) Powstawanie i dalszy rozwój istniejących organizacji pozarządowych
- 12) Komplementarność Programu Gminnego z Programem Opieki nad Zabytkami dla Województwa Łódzkiego
- 13) Rozwój agroturystyki
- 14) Rozwój szlaków turystycznych na terenie gminy
- 15) Rozbudowa infrastruktury turystycznej: przystań, kładki, obiekty małej architektury

Zagrożenia:

- 1) Niewłaściwe działania inwestycyjne lub ich brak, przyczyniające się do dalszej degradacji obiektów zabytkowych
- 2) Niekontrolowany wzrost liczby mieszkańców stanowiący potencjalne zagrożenie dla dziedzictwa kulturowego
- 3) Niewłaściwe stosowanie nowych elementów budowlanych i technologii przy odnawianiu i remontach obiektów zabytkowych

GMINNY PROGRAM OPIEKI NAD ZABYTKAMI GMINY ZAPOLICE NA LATA 2022-2025

- 4) Niezbyt skuteczna egzekucja prawna w zakresie samowoli budowlanych oraz dewastacji zabytków i środowiska
- 5) Zanik tradycji i tożsamości regionalnych
- 6) Częste zmiany prawne w zakresie ochrony dziedzictwa kulturowego
- 7) Niestabilność finansów publicznych i przepisów z nimi związanych
- 8) Brak realizacji działań związanych z rozbudową infrastruktury turystycznej

7. Założenia programowe

Ustalone poniżej priorytety, cele szczegółowe i wynikające z nich działania wyznaczają politykę gminy w zakresie ochrony zabytków na lata 2022-2025.

Program Opieki Nad Zabytkami dla Gminy Zapolice na lata 2022-2025 będzie realizowany dla poniższych priorytetów:

- 1) **PRIORYTET 1 – PROWADZENIE POLITYKI GMINNEJ MAJĄCEJ NA CELU ZACHOWANIE ISTNIEJĄCYCH WALORÓW ZABYTKOWYCH**
- 2) **PRIORYTET 2 – ODPOWIEDNIE WYKORZYSTANIE ZASOBÓW DZIEDZICTWA KULTUROWEGO W CELU PRZYBLIŻENIA TYCH WALORÓW ZARÓWNO MIESZKAŃCOM GMINY, JAK I ODWIEDZAJĄCYCH TEREN GMINY TURYSTOM**

7.1. Cele szczegółowe i działania Programu Opieki Nad Zabytkami dla Gminy Zapolice na lata 2022-2025

Dla realizacji wyznaczonych priorytetów zostały określone cele szczegółowe wraz z proponowanymi działaniami.

GMINNY PROGRAM OPIEKI NAD ZABYTKAMI GMINY ZAPOLICE NA LATA 2022-2025

Tabela 6. Harmonogram działań przewidzianych do realizacji w ramach Programu Opieki Nad Zabytkami dla Gminy Zapolice na lata 2022-2025.

Priorytety	Cele szczegółowe	Działania	Termin realizacji	Podmiot odpowiedzialny
<p>PRIORYTET 1 – PROWADZENIE POLITYKI GMINNEJ MAJĄCEJ NA CELU ZACHOWANIE ISTNIEJĄCYCH WALORÓW ZABYTKOWYCH</p>	<p>Cel szczegółowy 1.1 Organizacja zasad wsparcia dla rewaloryzacji obiektów zabytkowych</p>	<p>Przygotowanie uchwały Rady Gminy w celu zabezpieczenia środków budżetowych na działania związane z obiektami zabytkowymi</p>	<p>W miarę możliwości finansowych</p>	<p>Gmina Zapolice</p>
		<p>Przeznaczenie środków finansowych z budżetu Gminy na najcenniejsze obiekty zabytkowe</p>	<p>W miarę możliwości finansowych</p>	<p>Gmina Zapolice</p>
		<p>Identyfikacja najpilniejszych potrzeb przy obiektach w najlepszym stanie technicznym</p>	<p>Do 30 czerwca 2023 r.</p>	<p>Gmina Zapolice</p>
		<p>Stala współpraca z delegaturą WUOZ w Łodzi</p>	<p>Sukcesywnie</p>	<p>Gmina Zapolice, WUOZ we Łodzi</p>
		<p>Przekazanie Starostwu Powiatowemu wykazu obiektów objętych ewidencją zabytków oraz jego systematyczne aktualizowanie</p>	<p>Do 31 stycznia 2023 r.</p>	<p>Gmina Zapolice, Starostwo Powiatowe w Zduńskiej Woli</p>

GMINNY PROGRAM OPIEKI NAD ZABYTKAMI GMINY ZAPOLICE NA LATA 2022-2025

	<p>Cel szczegółowy 1.2 Bezpośrednie wsparcie dla rewaloryzacji obiektów zabytkowych z budżetu Gminy</p>	<p>Nawiązanie współpracy z prywatnymi właścicielami obiektów zabytkowych w celu jak najszerzego ich wykorzystania w promocji Gminy</p>	<p>Sukcesywnie</p>	<p>Gmina Zapolice</p>
		<p>Sprawne interweniowanie przez właściwe służby gminne w celu przeciwdziałania zaorywaniu stanowisk archeologicznych</p>	<p>W miarę potrzeb</p>	<p>Gmina Zapolice</p>
		<p>Zabezpieczenie dworu w Ptaszkowicach przed degradacją oraz zmiana jego funkcji</p>	<p>W miarę możliwości</p>	<p>Gmina Zapolice</p>
		<p>Prace porządkowe i pielęgnacyjne na terenie parków będących własnością gminy (park w Zapolicach, Świerzynach i Ptaszkowicach)</p>	<p>Sukcesywnie</p>	<p>Gmina Zapolice</p>
		<p>Wsparcie działań związanych z pracami porządkowymi i pielęgnacyjnymi na terenie parków niebędących własnością gminy Zapolice</p>	<p>W miarę możliwości</p>	<p>Gmina Zapolice, właściele, inne podmioty</p>
		<p>Prace pielęgnacyjne na terenie wszystkich cmentarzy wpisanych do GEZ oraz prace konserwatorskie w odniesieniu do ogrodzeń cmentarzy w Strońsku (cmentarz przykościelny, cmentarz rzymsko – katolicki) i kaplicy cmentarnej na terenie cmentarza rzymsko – katolickiego w Strońsku</p>	<p>W miarę potrzeb i możliwości</p>	<p>Gmina Zapolice, właściele, inne podmioty</p>

GMINNY PROGRAM OPIEKI NAD ZABYTKAMI GMINY ZAPOLICE NA LATA 2022-2025

		Prace pielęgnacyjne prowadzone w odniesieniu do kapliczek i krzyży przydrożnych	W miarę potrzeb	Gmina Zapolice, właściciele, mieszkańcy
Cel szczegółowy 1.3 Monitorowanie stanu zachowania zabytków oraz działania na rzecz jego poprawy		Aktualizacja danych Gminnej Ewidencji Zabytków	W miarę potrzeb	Gmina Zapolice
		Rozszerzenie gminnej ewidencji zabytków o kapliczki i krzyże przydrożne z terenu gminy Zapolice	Do 31 grudnia 2025 r.	Gmina Zapolice, Mieszkańcy
		Sporządzenie następnej edycji „Programu opieki nad zabytkami”	2025 r.	Gmina Zapolice
		Sporządzenie sprawozdania z realizacji „Programu opieki nad zabytkami”	Koniec roku 2023 r. oraz 2025	Gmina Zapolice
Cel szczegółowy 1.4 Dbałość o ład przestrzenny i krajobraz kulturowy w Gminie		Ścisłe powiązanie działań przy obiektach zabytkowych z dokumentami planistycznymi Gminy	Sukcesywnie	Gmina Zapolice
		Bieżąca pielęgnacja cmentarzy, miejsc kultu i miejsc pamięci	Sukcesywnie	Gmina Zapolice, właściciele
Cel szczegółowy 1.5 Określanie warunków współpracy z właścicielami obiektów zabytkowych		Przekazywanie właścicielom i dysponentom obiektów zabytkowych informacji o możliwościach pozyskiwania dodatkowego wsparcia	Sukcesywnie	Gmina Zapolice

GMINNY PROGRAM OPIEKI NAD ZABYTKAMI GMINY ZAPOLICE NA LATA 2022-2025

<p>CEL GŁÓWNY 2 – ODPOWIEDNIE WYKORZYSTANIE ZASOBÓW DZIEDZICTWA KULTUROWEGO W CELU PRZYBLIŻENIA TYCH WALORÓW ZARÓWNO MIESZKAŃCOM GMINY, JAK I ODWIEDZAJĄCYCH TEREN GMINY TURYSTOM</p>		<p>finansowego (zwłaszcza z funduszy europejskich)</p>		
	<p>Cel szczegółowy 2.1 Rozwój produktów turystycznych opartych na walorach dziedzictwa kulturowego</p>	<p>Organizacja imprez lokalnego zasięgu, przybliżających mieszkańcom Gminy i regionu wartości historyczne Gminy</p>	<p>Corocznie</p>	<p>Gmina Zapolice</p>
	<p>Cel szczegółowy 2.2 Wykorzystanie Internetu i multimedialnych w celu nowoczesnej promocji walorów zabytkowych</p>	<p>Aktualizacja witryny internetowej poświęconej tematyce zabytkowej i kulturalnej Gminy</p>	<p>Do końca 2023 r.</p>	<p>Gmina Zapolice</p>
		<p>Nawiązywanie współpracy w zakresie dobrych praktyk w ramach partnerstwa krajowego i zagranicznego</p>	<p>Sukcesywnie</p>	<p>Gmina Zapolice</p>
	<p>Cel szczegółowy 2.3 Edukacja społeczeństwa w zakresie zachowania dziedzictwa kulturowego</p>	<p>Wspieranie działalności organizacji pozarządowych związanych z historią i kulturą, placówek muzealnych, galerii, bibliotek oraz innych instytucji kultury</p>	<p>Sukcesywnie</p>	<p>Gmina Zapolice</p>
		<p>Organizacja spotkań,</p>	<p>Sukcesywnie</p>	<p>Gmina Zapolice</p>

GMINNY PROGRAM OPIEKI NAD ZABYTKAMI GMINY ZAPOLICE NA LATA 2022-2025

		<p>mających na celu upowszechnienie wiedzy na temat lokalnego dziedzictwa kulturowego</p>		
		<p>Rozwój infrastruktury turystycznej gminy (m.in. budowa przystani kajakowej)</p>	<p>W miarę możliwości finansowych</p>	<p>Gmina Zapolice, mieszkańcy, przedsiębiorcy, inne podmioty</p>

8. Instrumentarium realizacji programu opieki nad zabytkami

Zadania określone w *Programie Opieki nad Zabytkami dla Gminy Zapolice na lata 2022-2025* będą wykonywane za pomocą następujących instrumentów:

- 1) prawnych – wynikających z przepisów ustawowych, obejmujących między innymi uchwalanie miejscowych planów zagospodarowania przestrzennego, stref ochrony konserwatorskiej, budowę parków kulturowych, wnioskowanie o wpis do wojewódzkiego rejestru lub włączenie do wojewódzkiej ewidencji zabytków obiektów będących własnością gminy, wykonywanie decyzji administracyjnych wojewódzkiego konserwatora zabytków;
- 2) finansowych – obejmujących między innymi finansowanie prac konserwatorskich, remontowych i archeologicznych przy obiektach zabytkowych będących własnością gminy lub znajdujących się w trwałym zarządzie jej jednostek lub zakładów budżetowych, korzystanie z programów uwzględniających finansowanie z funduszy europejskich oraz dotacje, subwencje, dofinansowania, nagrody, zachęty finansowe dla właścicieli i posiadaczy obiektów zabytkowych, w zależności od możliwości finansowych gminy;
- 3) koordynacji – obejmujących między innymi realizację zapisów dotyczących ochrony dziedzictwa kulturowego zapisanych w dokumentach strategicznych województwa i gminy, współpraca z ośrodkami naukowymi i akademickimi, współpraca z organizacjami wyznaniowymi w zakresie ochrony i opieki nad zabytkami;
- 4) społecznych – obejmujących między innymi działania edukacyjne promocyjne, współdziałanie z organizacjami społecznymi, działania prowadzące do tworzenia miejsc pracy związanych z opieką nad zabytkami;
- 5) kontrolnych – obejmujących między innymi aktualizację gminnej ewidencji zabytków, monitoring stanu zagospodarowania przestrzennego oraz stanu zachowania dziedzictwa kulturowego.

9. Zasady oceny realizacji programu opieki nad zabytkami

Program Opieki nad Zabytkami dla Gminy Zapolice na lata 2022-2025 po zaopiniowaniu przez Wojewódzkiego Konserwatora Zabytków, zostanie przedstawiony Radzie Gminy, w celu przyjęcia go Uchwałą. Program został opracowany na okres czterech lat i stanowi dokument uzupełniający w stosunku do innych dokumentów planistycznych i aktów prawa miejscowego. Co dwa lata Wójt będzie sporządzał sprawozdania z realizacji zadań programu i przedstawiał je Radzie Gminy.

Wykonanie sprawozdania powinna poprzedzić ocena poziomu realizacji programu, uwzględniająca:

- 1) ilość wykonanych zadań przyjętych do realizacji;
- 2) efektywność wykonania zadań;
- 3) wartość finansową zrealizowanych zadań;
- 4) zakres współpracy z osobami i jednostkami odpowiedzialnymi za zabytki.

10. Źródła finansowania programu opieki nad zabytkami

Obowiązującym wyznacznikiem sposobu finansowania opieki nad zabytkami są zasady, które zawiera Rozdział 7. ustawy z dnia 23 lipca 2003 r. o ochronie zabytków i opiece nad zabytkami (Dz.U. 2022 poz. 840, ze zm.). Nakładają one obowiązek finansowania prac konserwatorskich, restauratorskich i robót budowlanych przy zabytku na osobę fizyczną, lub inną jednostkę organizacyjną w tym także na jednostki z sektora finansów publicznych, posiadające tytuł prawny do zabytku.

Dotacje udzielane przez ministra i wojewódzkich konserwatorów zabytków mogą być przeznaczane na szereg działań przy zabytkowych obiektach wpisanych do rejestru zabytków, niezbędnych dla zachowania i poprawy stanu technicznego oraz substancji zabytkowej obiektu. Do katalogu prac i działań należą: techniczne i konserwatorskie ekspertyzy, konserwatorskie lub architektoniczne badania i dokumentacje, opracowania programów prac konserwatorskich, projekty budowlane, zabezpieczenie, zachowanie i utwalenie substancji zabytku, stabilizacja konstrukcyjna części składowych zabytku lub ich częściowe odtworzenie, odtworzenie zniszczonej przynależności zabytku, jeżeli odtworzenie to nie przekracza 50% oryginalnej substancji tej przynależności; uzupełnianie narysów ziemnych dzieł architektury obronnej, zakup i montaż instalacji przeciwwłamaniowej oraz przeciwpożarowej i odgromowej.

Dodatkowo dotacje na działania przy zabytkach wpisanych do rejestru zabytków lub gminnej ewidencji zabytków mogą być udzielane przez organy stanowiące jednostki samorządu terytorialnego (gminy, powiaty województwa) na zasadach określonych w podjętej przez dany organ uchwale.

Zgodnie z nowelizacją ustawy z dnia 22 czerwca 2017 r. o zmianie ustawy z dnia 23 lipca 2003 r. o zabytków i opiece nad zabytkami, utworzony został Narodowy Fundusz Ochrony Zabytków – państwowy fundusz celowy. Głównymi wpływami Narodowego Funduszu Ochrony Zabytków są administracyjne kary pieniężne nakładane w wypadkach, które dotychczas stanowiły wykroczenia. Są to środki z administracyjnych kar, które nakładane mogą być w ściśle określonych przypadkach. Karom pieniężnym podlegać mogą osoby, które bez uzyskania pozwolenia wojewódzkiego konserwatora zabytków (lub niezgodnie z zakresem określonym w pozwoleniu wojewódzkiego konserwatora zabytków) wykonują np.: prace konserwatorskie, restauratorskie lub roboty budowlane przy zabytku wpisanym do rejestru, roboty budowlane w otoczeniu zabytku; prowadzą badania konserwatorskie archeologiczne lub architektoniczne przy zabytku wpisanym do rejestru. Kary pieniężne, nakładane są przez organy ochrony zabytków.

Wpływami do Funduszu mogą też być zasądzenia przez sąd w sprawach przestępstw zniszczenia lub uszkodzenia zabytku. Środki, zgromadzone na koncie Narodowego Funduszu Ochrony Zabytków w pierwszej kolejności przeznaczane są na ratowanie zabytków zagrożonych lub zniszczonych.

Najważniejsze potencjalne źródła dofinansowania działań i zadań z zakresu ochrony zabytków i opieki nad zabytkami dla Gminy Zapolice w latach 2022-2025 przedstawiono w poniższej tabeli. Zaznaczyć należy, iż są to wybrane źródła możliwości pozyskania dofinansowania.

Tabela 7. Źródła finansowania programu opieki nad zabytkami w Gminie Zapolice na lata 2022-2025

GMINNY PROGRAM OPIEKI NAD ZABYTKAMI GMINY ZAPOLICE NA LATA 2022-2025

Źródło dofinansowania	Cele i przedmiot dofinansowania
<p>Ministerstwo Kultury i Dziedzictwa Narodowego</p>	<p>– Ochrona zabytków</p> <p>Strategicznym celem programu jest zachowanie materialnego dziedzictwa kulturowego, realizowane poprzez konserwację i rewaloryzację zabytków nieruchomych i ruchomych oraz ich udostępnianie na cele publiczne.</p> <p>Kluczowe dla realizacji celów programu są zadania prowadzące do zabezpieczenia, zachowania i utrwalenia substancji zabytku. W ramach programu dofinansowania nie mogą zaś uzyskać projekty zakładające adaptację, przebudowę obiektów zabytkowych lub ich znaczącą rekonstrukcję. Duży nacisk kładziony jest na dofinansowanie prac przy obiektach najbardziej zagrożonych oraz zabytkach najcenniejszych – wpisanych na Listę Światowego Dziedzictwa Kulturowego i Przyrodniczego Ludzkości UNESCO, uznanych za Pomniki Historii oraz tych, posiadających wyjątkową wartość historyczną, artystyczną lub naukową. Istotnym celem programu jest również zwrócenie uwagi na obiekty, mające szczególne znaczenie dla dziedzictwa kulturowego – zarówno w kontekście ogólnoswiatowym, jak lokalnym, gdzie pełnią ważną rolę nośnika historii i tradycji. Istotnym celem programu jest poprawa stanu instytucji kultury mieszczących się w zabytkowych siedzibach, których remonty ze względu na intensywność użytkowania są szczególnie potrzebne.</p> <p>O dofinansowanie w ramach programu mogą ubiegać się podmioty prawa polskiego, osoby fizyczne, jednostki samorządu terytorialnego lub inne jednostki organizacyjne, będące właścicielem lub posiadaczem zabytku wpisanego do rejestru albo posiadające taki zabytek w trwałym zarządzie.</p> <p>– Ochrona zabytków archeologicznych</p> <p>Strategicznym celem programu jest ochrona dziedzictwa archeologicznego poprzez wspieranie kluczowych dla tego obszaru zadań, obejmujących niedestrukcyjne rozpoznanie i dokumentację zasobów dziedzictwa archeologicznego oraz opracowanie i publikację wyników przeprowadzonych badań archeologicznych. Zadaniem programu jest wspieranie i promocja badań prowadzonych metodami niedestrukcyjnymi, wykorzystującymi techniki tradycyjne oraz nowoczesne osiągnięcia techniczne, a także opracowanie i publikacja ich wyników. W obu grupach zadań na wsparcie mogą liczyć przede wszystkim projekty, które zakładają prowadzenie badań na obszarach (lub w dziedzinach) niewystarczająco rozpoznanych lub upowszechnionych, promujących nowe kierunki badawcze, a także opracowanie i publikację wyników badań</p>

archeologicznych, zwłaszcza zakończonych przed 2010 r.

O dofinansowanie w ramach priorytetu ubiegać się mogą następujące podmioty prawa polskiego: samorządowe instytucje kultury, państwowe instytucje kultury, organizacje pozarządowe, publiczne uczelnie akademickie, niepubliczne uczelnie akademickie, podmioty prowadzące działalność gospodarczą.

– Kultura Ludowa i tradycyjna

Strategicznym celem programu jest wspieranie zjawisk związanych z kulturami tradycyjnymi funkcjonującymi na poziomie lokalnym, regionalnym i ogólnopolskim (oraz narodowym), które występują zarówno na obszarach wiejskich, jak i miejskich. Dofinansowane będą przedsięwzięcia związane ze spuścizną kultur tradycyjnych, transformacjami (przekształceniami i przemianami) poszczególnych ich elementów oraz współczesnymi kontekstami ich występowania, w tym odnoszących się także do kultur mniejszości narodowych i etnicznych oraz tradycji środowiskowych. Szczególny nacisk w programie zostaje położony na projekty kompleksowe, integrujące zarówno nadawców – twórców depozytariuszy i nosicieli treści kultury wywodzących się ze społeczności lokalnych i regionalnych oraz profesjonalistów i znawców w swoich dziedzinach, jak i odbiorców (indywidualnych i zbiorowych). Istotne jest rejestrowanie, dokumentowanie i archiwizowanie materialnych i niematerialnych przejawów kultur tradycyjnych; tworzenie odpowiednich metod i narzędzi służących ich ochronie i upowszechnianiu; wypracowywanie i dzielenie się dobrymi praktykami oraz nawiązywanie interdyscyplinarnych i międzyśrodowiskowych kontaktów; wykorzystywanie wszelkich form i sposobów promocji podejmowanych działań, w tym tworzenie ogólnodostępnych repozytoriów związanych z zasobami kultur tradycyjnych i ich transformacjami. O dofinansowanie w ramach programu ubiegać mogą się następujące podmioty prawa polskiego: samorządowe instytucje kultury (z wyjątkiem instytucji współprowadzonych przez ministra i jednostki samorządu terytorialnego); organizacje pozarządowe; podmioty prowadzące działalność gospodarczą; kościoły i związki wyznaniowe oraz ich osoby prawne.

– Wspieranie działań muzealnych

Celem programu jest wspieranie działalności w zakresie opieki konserwatorskiej nad muzealiami, archiwaliami i księgozbiorami, a także – prezentacji zbiorów w postaci atrakcyjnych poznawczo projektów wystawienniczych i wydawniczych. O dofinansowanie w ramach programu ubiegać mogą się następujące podmioty prawa polskiego: samorządowe

GMINNY PROGRAM OPIEKI NAD ZABYTKAMI GMINY ZAPOLICE NA LATA 2022-2025

	<p>instytucje kultury – z wyjątkiem instytucji współprowadzonych przez ministra i jednostki samorządu terytorialnego; organizacje pozarządowe; kościoły i związki wyznaniowe oraz ich osoby prawne.</p> <p>– Miejsca pamięci i trwale upamiętnienia w kraju</p> <p>Strategicznym celem programu jest wspieranie samorządów w zapewnianiu stabilnej opieki nad najważniejszymi miejscami pamięci na terenie Rzeczypospolitej Polskiej, stanowiącymi materialne świadectwo wydarzeń kluczowych dla narodowej tożsamości. Program ma za zadanie stworzenie możliwości sprzyjających otoczeniu tych miejsc stałą i stabilną opieką, polegającej w szczególności na zapewnieniu warunków: naukowego badania i dokumentowania miejsca pamięci oraz wydarzeń i osób z nim związanych; prowadzenia prac konserwatorskich, restauratorskich i robót budowlanych przy miejscu pamięci; zabezpieczenia i utrzymania miejsca pamięci oraz jego otoczenia w jak najlepszym stanie; korzystania z miejsca pamięci w sposób zapewniający trwałe zachowanie jego wartości i autentyzmu; popularyzowania i upowszechniania wiedzy o miejscu pamięci oraz jego znaczeniu dla historii, dziedzictwa i tożsamości narodowej.</p> <p>– Kultura dostępna</p> <p>Celem programu jest wspieranie zadań służących ułatwieniu dostępu do kultury, skierowanych do szerokiego grona odbiorców i sprzyjających integracji społecznej. Działania te powinny służyć osiągnięciu realnych, systemowych i długofalowych efektów w niwelowaniu barier w dostępie do kultury w wymiarach: przestrzennym, ekonomicznym, społeczno - mentalnym i kompetencyjnym ze szczególnym uwzględnieniem potrzeb osób z miejscowości pozbawionych bezpośredniego dostępu do narodowych zasobów dóbr kultury, instytucji kultury oraz instytucji artystycznych. O dofinansowanie w ramach programu ubiegać się mogą m.in. następujące podmioty prawa polskiego: państwowe instytucje kultury; samorządowe instytucje kultury; jednostki samorządu terytorialnego wyłącznie jako organy prowadzące publiczne szkoły artystyczne, w przypadku szkół nieprowadzących samodzielnej księgowości; organizacje pozarządowe; kościoły i związki wyznaniowe oraz ich osoby prawne, podmioty prowadzące działalność gospodarczą.</p>
<p>Łódzki Wojewódzki Konserwator Zabytków</p>	<p>Środki Łódzkiego Konserwatora Zabytków przeznaczone są na prace konserwatorskie, restauratorskie i roboty budowlane przy zabytkach wpisanych do rejestru zabytków położonych na terenie województwa</p>

GMINNY PROGRAM OPIEKI NAD ZABYTKAMI GMINY ZAPOLICE NA LATA 2022-2025

	<p>łódzkiego.</p> <p>Podmioty uprawnione do złożenia wniosku o udzielenie dotacji: Osoba fizyczna, jednostka samorządu terytorialnego lub inna jednostka organizacyjna, będąca właścicielem lub posiadaczem zabytku wpisanego do rejestru albo posiadająca taki zabytek w trwałym zarządzie.</p> <p>Szczegółowe informacje dotyczące terminów składania wniosków; wyszczególnienie rodzaju dokumentacji, prac oraz materiałów, na które może zostać udzielona dotacja; wnioski oraz niezbędne dokumenty, które należy złożyć w celu ubiegania się o dotację dostępne są na stronie internetowej:</p> <p>https://www.wuoz-lodz.pl/Dotacje_i_refundacje,11</p>
<p align="center">Ministerstwo Spraw Wewnętrznych – Fundusz Kościelny</p>	<p>Powołany Fundusz Kościelny udziela dotacji na konserwację i remonty obiektów sakralnych i kościelnych o wartości zabytkowej w szczególności dotyczących: remontów dachów, stropów, ścian i elewacji, osuszania i odgrzybiania, izolację, remonty i wymianę zużytej stolarki okiennej i drzwiowej, instalacji elektrycznej, wodnej, kanalizacyjnej, odgromowej).</p> <p>W szczególnie uzasadnionych przypadkach może nastąpić finansowanie z Funduszu Kościelnego remontu ruchomego wyposażenia obiektów sakralnych (takich jak np.: instrumenty muzyczne, dzwony) oraz stałych elementów wystroju wnętrz (takich jak np.: ołtarze, polichromie, freski, posadzki).</p> <p>Więcej informacji na temat możliwości dofinansowania można pozyskać ze strony: https://www.gov.pl/web/mswia/fundusz-koscielny</p>
<p align="center">Państwowy Fundusz Rehabilitacji Osób Niepełnoprawnych</p>	<p>Dotacje w ramach działalności funduszu udzielane są na m.in. likwidację barier architektonicznych (w tym, także w obiektach zabytkowych) w myśl projektu Dostępna przestrzeń. Podmiotami uprawnionymi do otrzymywania środków są właściciele obiektu wymagającego likwidacji barier. Dotacja może być udzielona w wysokości do 50% wartości dla podmiotu, który nie jest przedsiębiorcą oraz do 30% wartości dla przedsiębiorcy.</p>
<p align="center">Program Fundusze Europejskie na Infrastrukturę, Klimat, Środowisko 2021-2027</p>	<p>W lipcu 2021 roku rozpoczęły się konsultacje społeczne założeń programu na lata 2021-2027.</p> <p>Wyznaczono Priorytet VII: Kultura, w ramach którego określono cel szczegółowy 4.6: Wzmacnianie roli kultury i zrównoważonej turystyki w rozwoju gospodarczym, włączeniu społecznym i innowacjach społecznych</p> <p>Wsparciem w ramach określonego priorytetu zostaną objęte państwowe i współprowadzone instytucje kultury, biblioteki przechowujące Narodowy</p>

	Zasób Biblioteczny oraz publiczne szkoły i uczelnie artystyczne. Ponadto o wsparcie będą mogły ubiegać się jednostki samorządu terytorialnego oraz kościoły i związki wyznaniowe w zakresie prowadzonej działalności kulturalnej, zlokalizowane na obszarach wpisanych na listę UNESCO lub Pomników Historii.
--	---

11. Realizacja i finansowanie przez gminę zadań z zakresu ochrony zabytków

W okresie obowiązywania *Programu Opieki nad Zabytkami dla Gminy Zapolice na lata 2022-2025*, gmina w miarę możliwości finansowych przeznaczy środki na konserwację zabytków zdobyte ze źródeł publicznych lub prywatnych. Będą one przeznaczone na cele wyznaczone przez administrujących zabytkowymi obiektami. Na bieżąco wg potrzeb wykonywane będą prace renowacyjne obiektów umieszczonych w Gminnej Ewidencji Zabytków.

Biorąc pod uwagę korzystne położenie gminy oraz dużą ilość obiektów posiadających wartości zabytkowe Gminny Program Opieki nad Zabytkami stanowić będzie pomocne narzędzie w ukierunkowaniu polityki gminnej w zakresie rozwoju turystyki, promocji i ochrony dziedzictwa kulturowego, prowadzonej w sposób uporządkowany i długoterminowy.

PRZEWODNICZĄCY
RADY GMINY

Piotr Paweł Hryniuk

GMINNY PROGRAM OPIEKI NAD ZABYTKAMI GMINY ZAPOLICE NA LATA 2022-2025

<u>TABELA 1. WYKAZ POMNIKÓW PRZYRODY NA TERENIE GMINY ZAPOLICE.</u>	23
<u>TABELA 2. UŻYTKI EKOLOGICZNE NA TERENIE GMINY ZAPOLICE.</u>	24
<u>TABELA 3. ZABYTKI NIERUCHOME WPISANE DO REJESTRU ZABYTKÓW W GMINIE ZAPOLICE.</u>	34
<u>TABELA 4. WYKAZ OBIEKTÓW UJĘTYCH W GMINNEJ EWIDENCJI ZABYTKÓW NA TERENIE GMINY ZAPOLICE.</u>	37
<u>TABELA 5. WYKAZ STANOWISK ARCHEOLOGICZNYCH Z TERENU GMINY ZAPOLICE.</u>	40
<u>TABELA 6. HARMONOGRAM DZIAŁAŃ PRZEWIDZIANYCH DO REALIZACJI W RAMACH PROGRAMU OPIEKI NAD ZABYTKAMI DLA GMINY ZAPOLICE NA LATA 2022-2025.</u>	47
<u>TABELA 7. WYBÓR MOŻLIWOŚCI POZYSKANIA DOFINANSOWANIA DZIAŁAŃ UJĘTYCH W GMINNYM PROGRAMIE OPIEKI NAD ZABYTKAMI DLA GMINY ZAPOLICE NA LATA 2022 – 2025.</u>	54

Spis rysunków

<u>RYSUNEK 1. LOKALIZACJA GMINY ZAPOLICE NA OBSZARZE POLSKI.</u>	18
<u>RYSUNEK 2. LOKALIZACJA GMINY ZAPOLICE W WOJEWÓDZTWIE ŁÓDZKIM I POWIECIE ZDUŃSKOWOLSKIM.</u>	19
<u>RYSUNEK 3. MAPA GMINY ZAPOLICE.</u>	20

Spis fotografii

<u>FOTOGRAFIA 1. WIDOK NA TABLICĘ INFORMACYJNĄ OPISUJĄCĄ MIEJSCOWOŚĆ STROŃSKO.</u>	21
<u>FOTOGRAFIA 2. WIDOK NA INSCENIZACJĘ HISTORYCZNĄ Z WYDARZEŃ Z WRZEŚNIA 1939 R. NA TERENIE GMINY ZAPOLICE.</u>	22
<u>FOTOGRAFIA 3. WIDOK NA KOŚCIÓŁ PARAFIALNY PW. ŚW. URSZULI I JEDENASTU TYSIĘCY DZIEWIC W STROŃSKU.</u>	27
<u>FOTOGRAFIA 4. WIDOK NA KAPLICĘ DWORSKĄ W REMBIESZOWIE.</u>	27
<u>FOTOGRAFIA 5. WIDOK NA KAPLICĘ CMENTARNĄ PW. ŚW. KRZYŻA W STROŃSKU.</u>	28
<u>FOTOGRAFIA 6. WIDOK NA PAŁAC W PAPROTNI.</u>	28
<u>FOTOGRAFIA 7. WIDOK NA DWÓR W PSTROKONIACH.</u>	29
<u>FOTOGRAFIA 8. WIDOK NA DWÓR W KALINOWEJ.</u>	29
<u>FOTOGRAFIA 9. WIDOK NA DWÓR W PTASZKOWICACH.</u>	30
<u>FOTOGRAFIA 10. PRZYKŁAD KAPLICZEK NA TERENIE MIEJSCOWOŚCI STROŃSKO – OD LEWEJ PRZYDROŻNA FIGURA NAJŚWIĘTSZEGO SERCA PANA JEZUSA NAPRZECIWKO CMENTARZA W STROŃSKU ORAZ FIGURA MATKI BOSKIEJ W POBLIŻU KOŚCIOŁA W STROŃSKU.</u>	32
<u>FOTOGRAFIA 11. WIDOK NA BRAMĘ WEJŚCIOWĄ CMENTARZA PARAFIALNEGO W STROŃSKU (OD LEWEJ) ORAZ ŚCIEŻKĘ KOMUNIKACYJNĄ NA TERENIE CMENTARZA (OD PRAWY).</u>	33
<u>FOTOGRAFIA 12. WIDOK NA CMENTARZ ORAZ OGRODZENIE CMENTARZA PRZYKOŚCIELNEGO W STROŃSKU.</u>	33
<u>FOTOGRAFIA 13. WIDOK NA CMENTARZ EWANGELICKI W HOLENDRACH.</u>	34

